

Создание базы данных Oracle

The image shows a Windows XP desktop environment with a blue sky and green hills background. The Start menu is open for the user 'admin'. The navigation path is: Start menu -> Oracle - OraHome92 -> Configuration and Migration Tools -> Database Configuration Assistant. A yellow callout box with black text is overlaid on the right side of the screen, pointing to the 'Database Configuration Assistant' menu item. The taskbar at the bottom shows the Start button, 'My Computer', and an open browser window titled 'XnView - [Browser - C...'. The system tray in the bottom right corner displays 'EN' and the time '13:40'.

admin

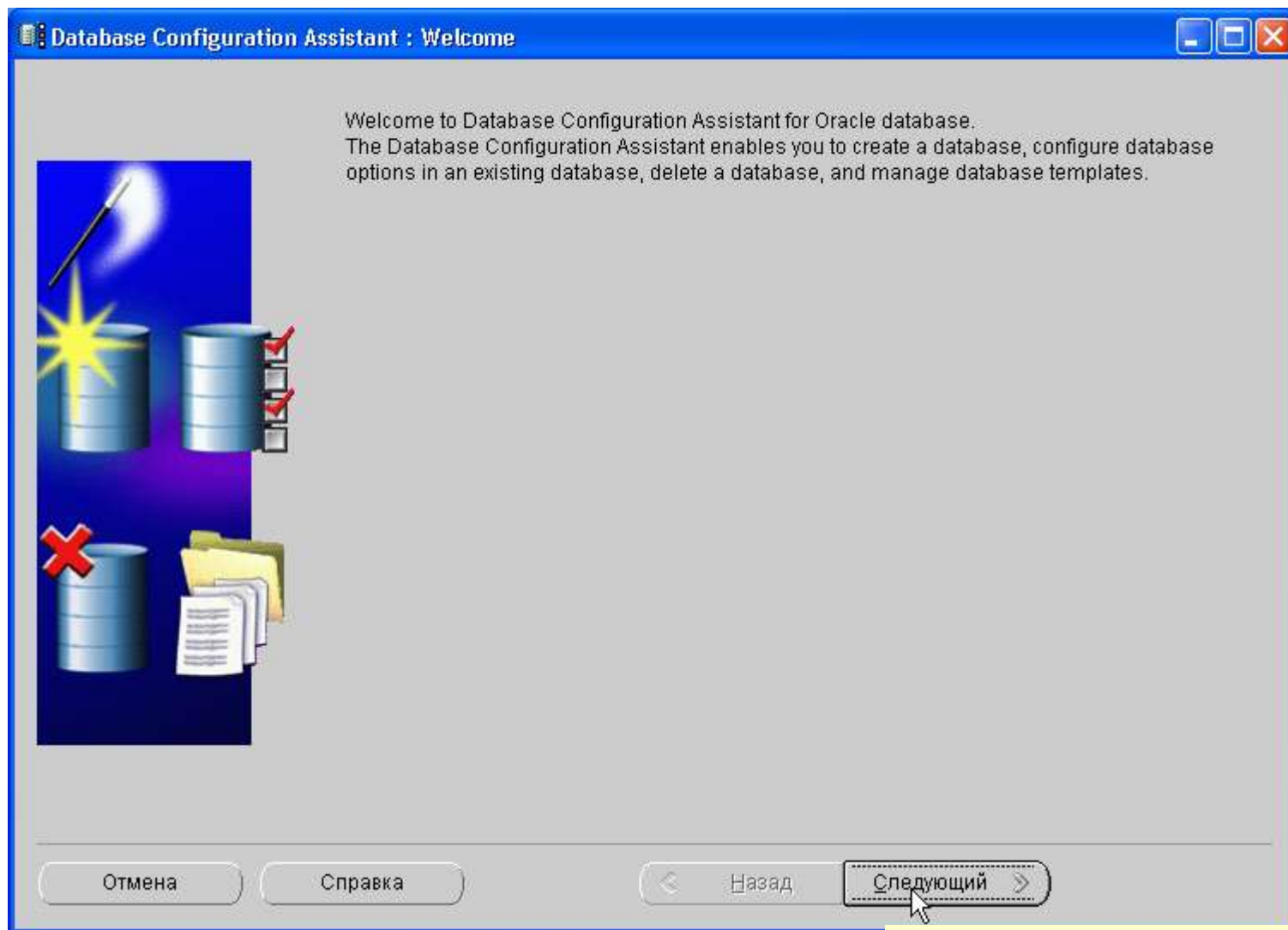
- Internet Explorer
- Outlook Express
- Set Program Access and Defaults
- MSN Explorer
- Windows Media Player
- Windows Messenger
- Tour Windows XP
- Windows Movie Maker
- All Programs

- Set Program Access and Defaults
- Windows Catalog
- Windows Update
- Accessories
- Debugmode
- Games
- Oracle - OraHome92
 - Application Development
 - Configuration and Migration Tools
 - Database Configuration Assistant
 - Database Upgrade Assistant
 - Locale I
 - Migrati
 - Net Co
 - Net Ma
 - Enterprise Manager Quick Tours
 - Integrated Management Tools
 - Enterprise Manager Console
 - Release Documentation
- Oracle Installation Products
- Startup
- XnView
- Internet Explorer
- MSN Explorer
- Outlook Express
- Remote Assistance
- Windows Media Player
- Windows Messenger

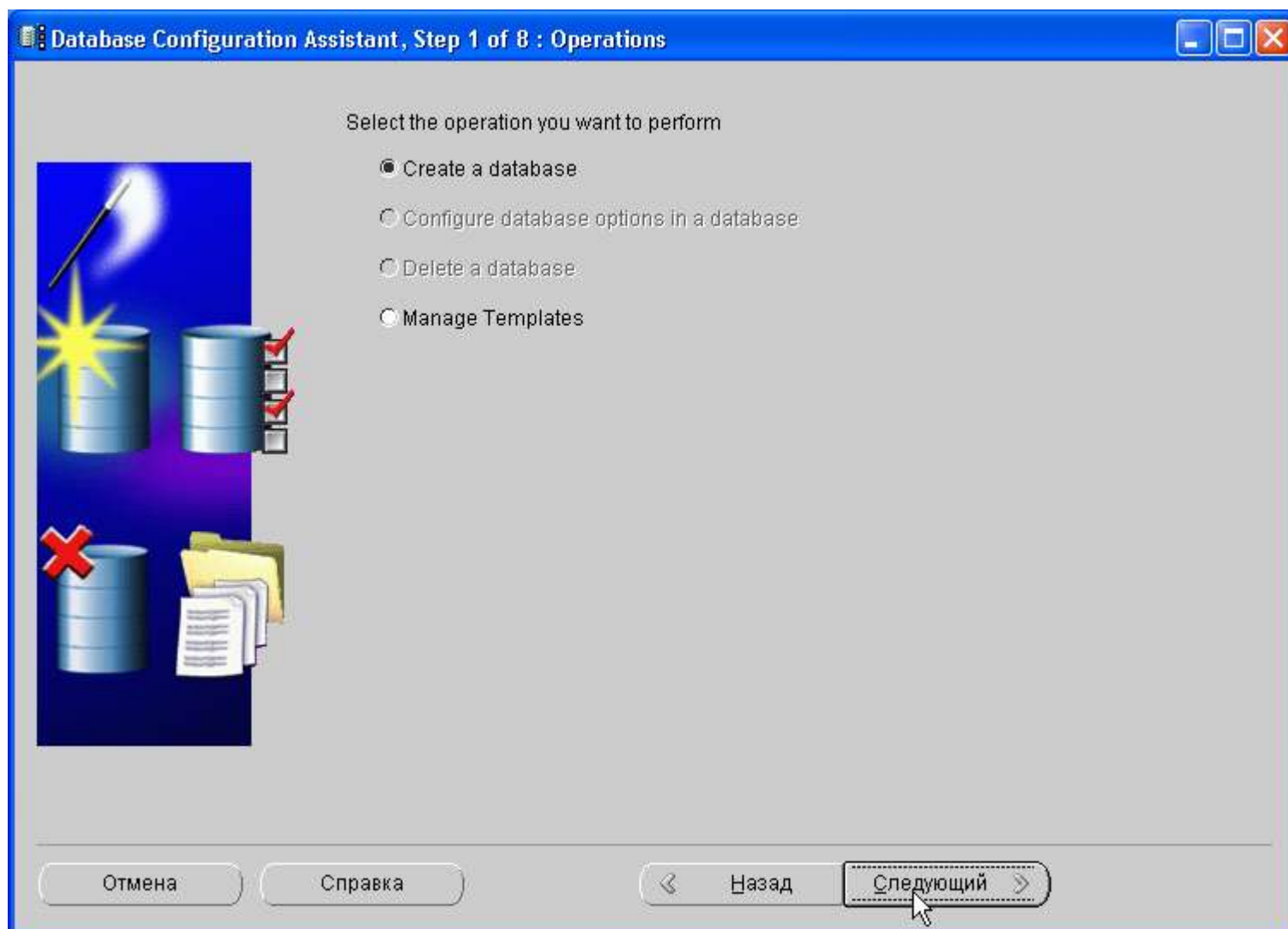
Log Off Turn Off Computer

start My Computer XnView - [Browser - C... EN 13:40

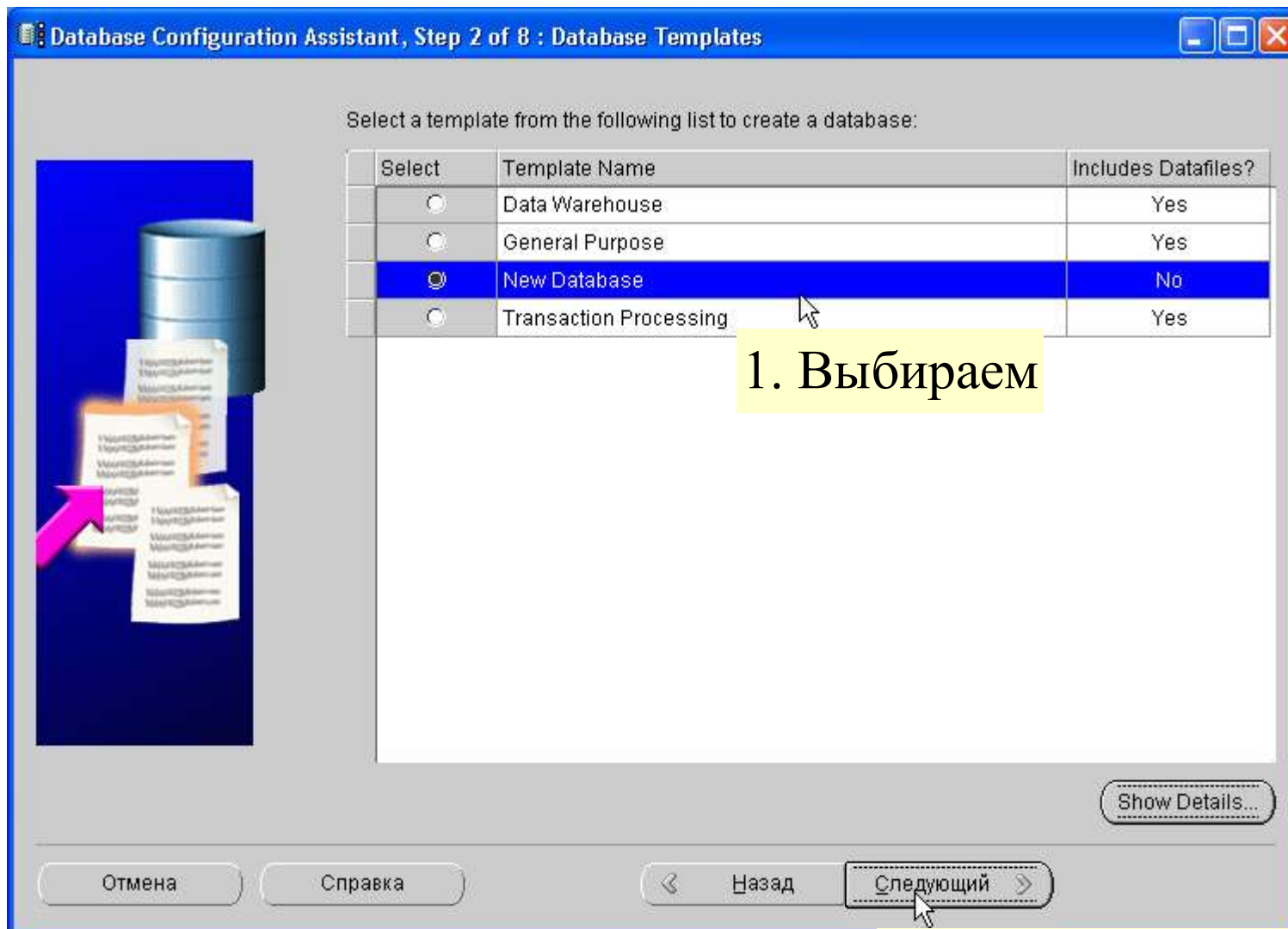
Запускаем Database Configuration Assistant



Нажимаем здесь



Нажимаем здесь



Вводим имя базы – любое, английское, рекомендуется не более 6 символов

Database Configuration Assistant, Step 3 of 8 : Database Identification

Specify the following database information.

An Oracle9i database is uniquely identified by a Global Database Name, typically of the form "name.domain".

Global Database Name:

A database is referenced by at least one Oracle9i instance which is uniquely identified from any other instance on this computer by an Oracle System Identifier (SID).

SID:

Отмена Справка < Назад Следующий > Готово

Здесь
автоматически
имя базы
повторяется

Database Configuration Assistant, Step 3 of 8 : Database Identification


Specify the following database information.

An Oracle9i database is uniquely identified by a Global Database Name, typically of the form "name.domain".

Global Database Name:

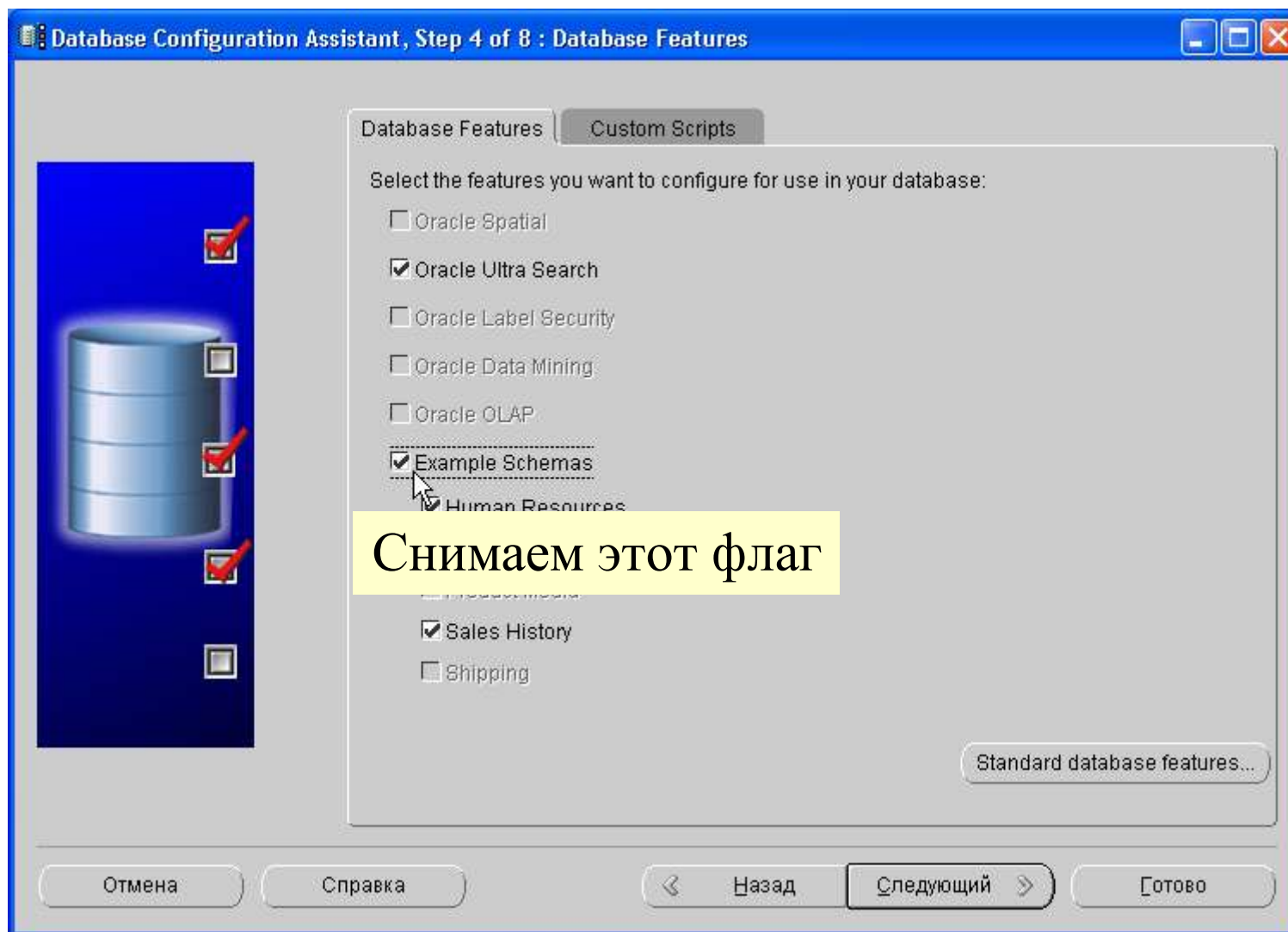
A database is referenced by at least one Oracle9i instance which is uniquely identified from any other instance on this computer by an Oracle System Identifier (SID).

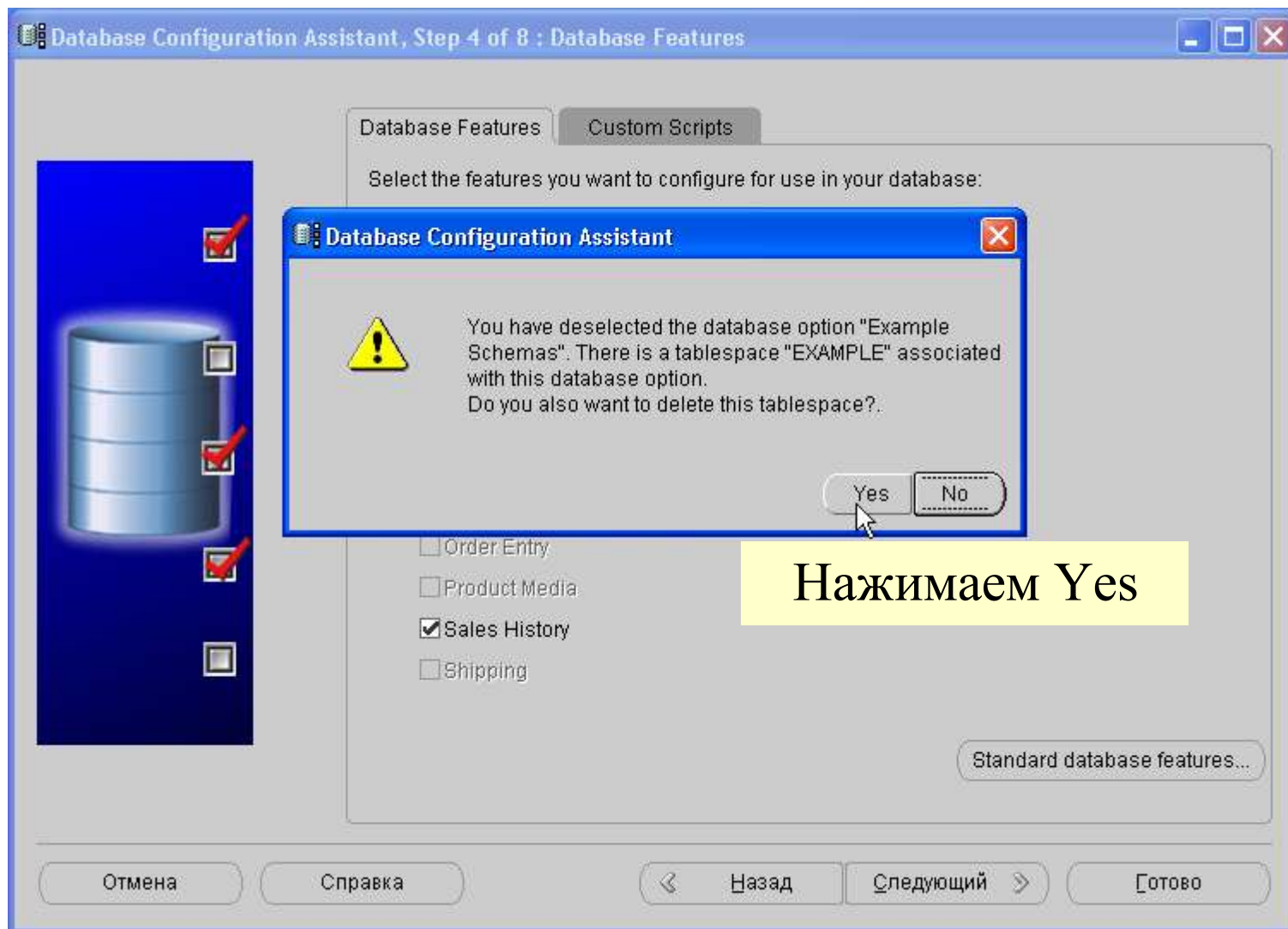
SID:

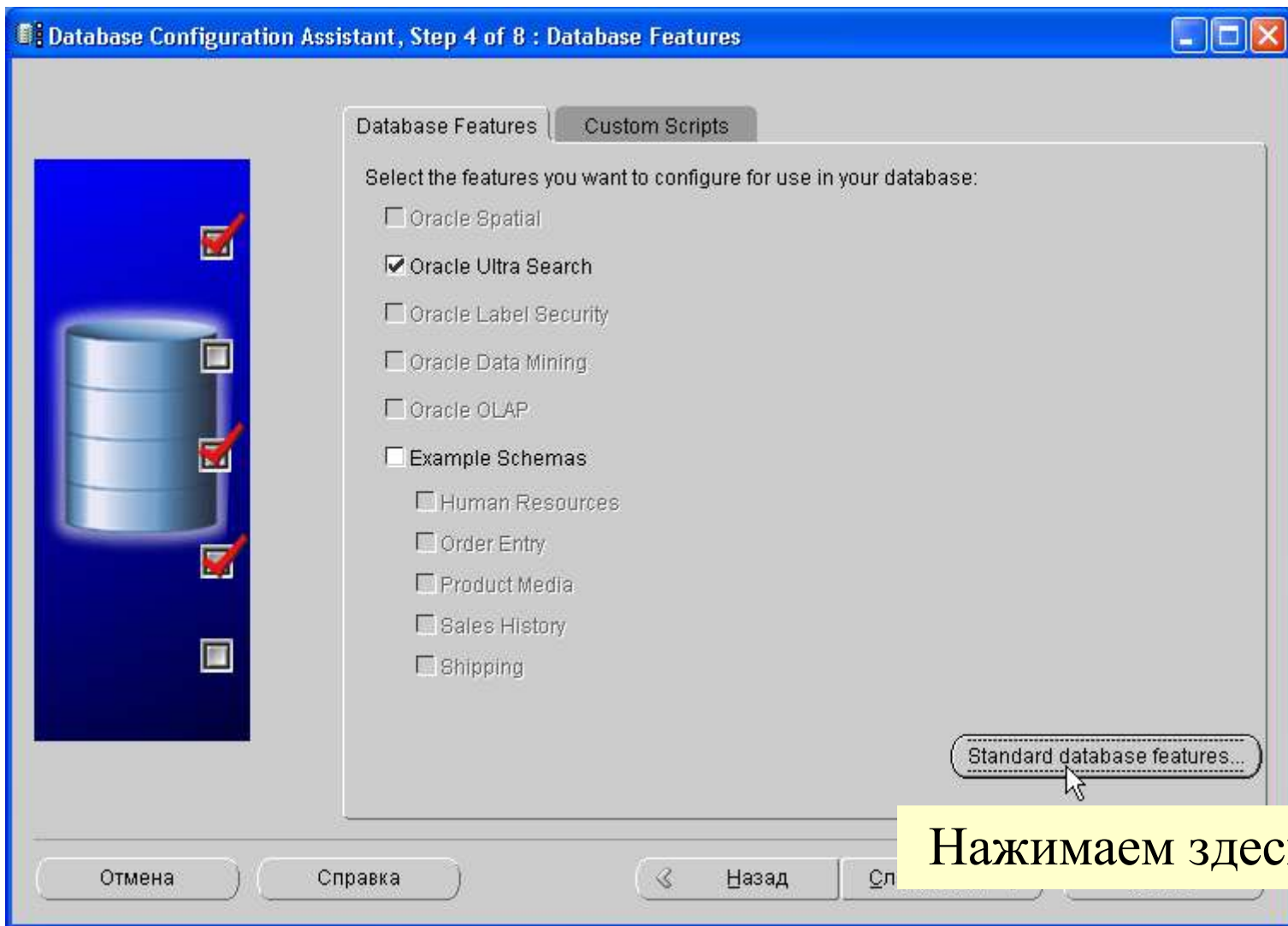


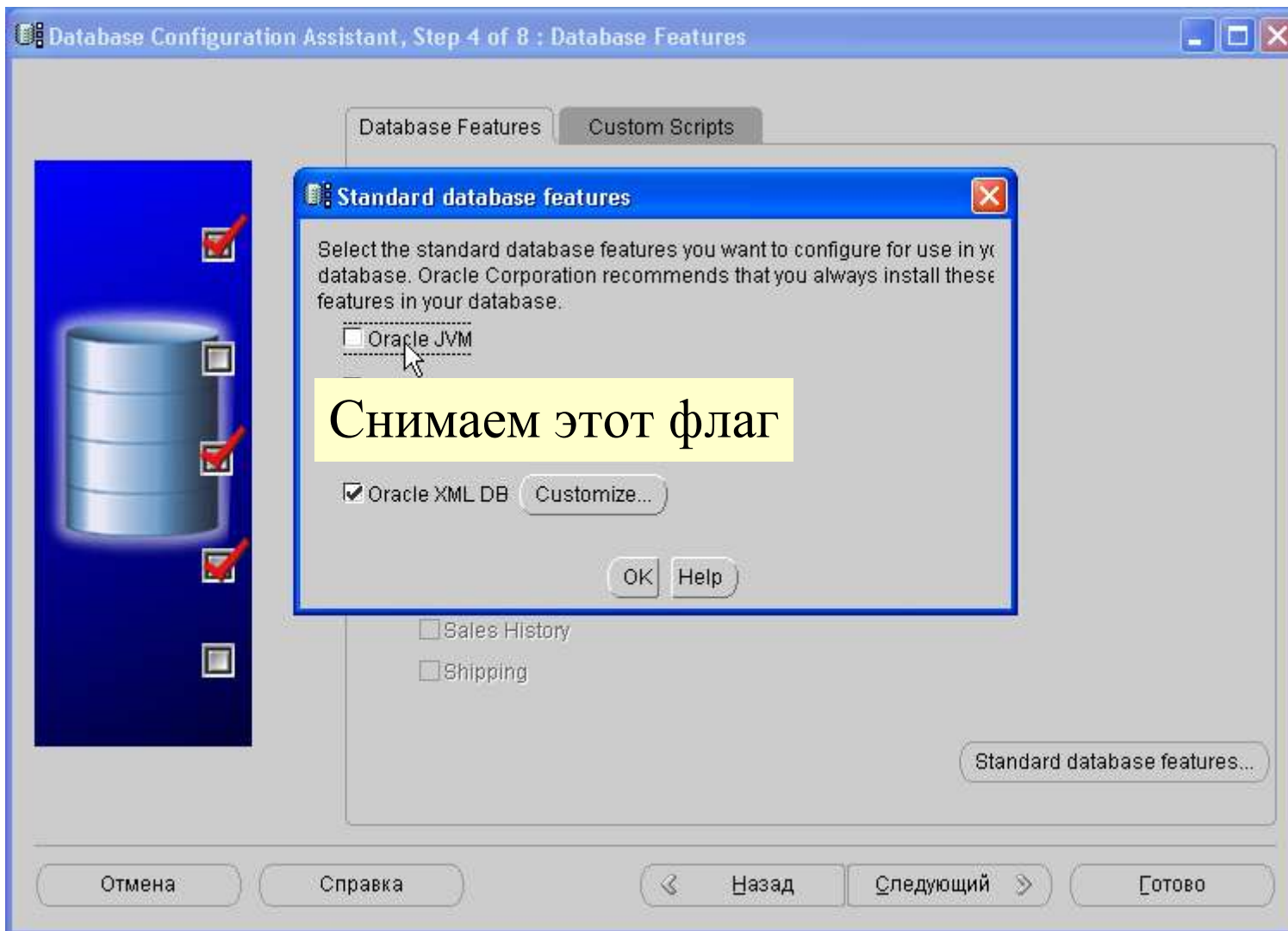
Отмена Справка < Назад Следующий > Готово

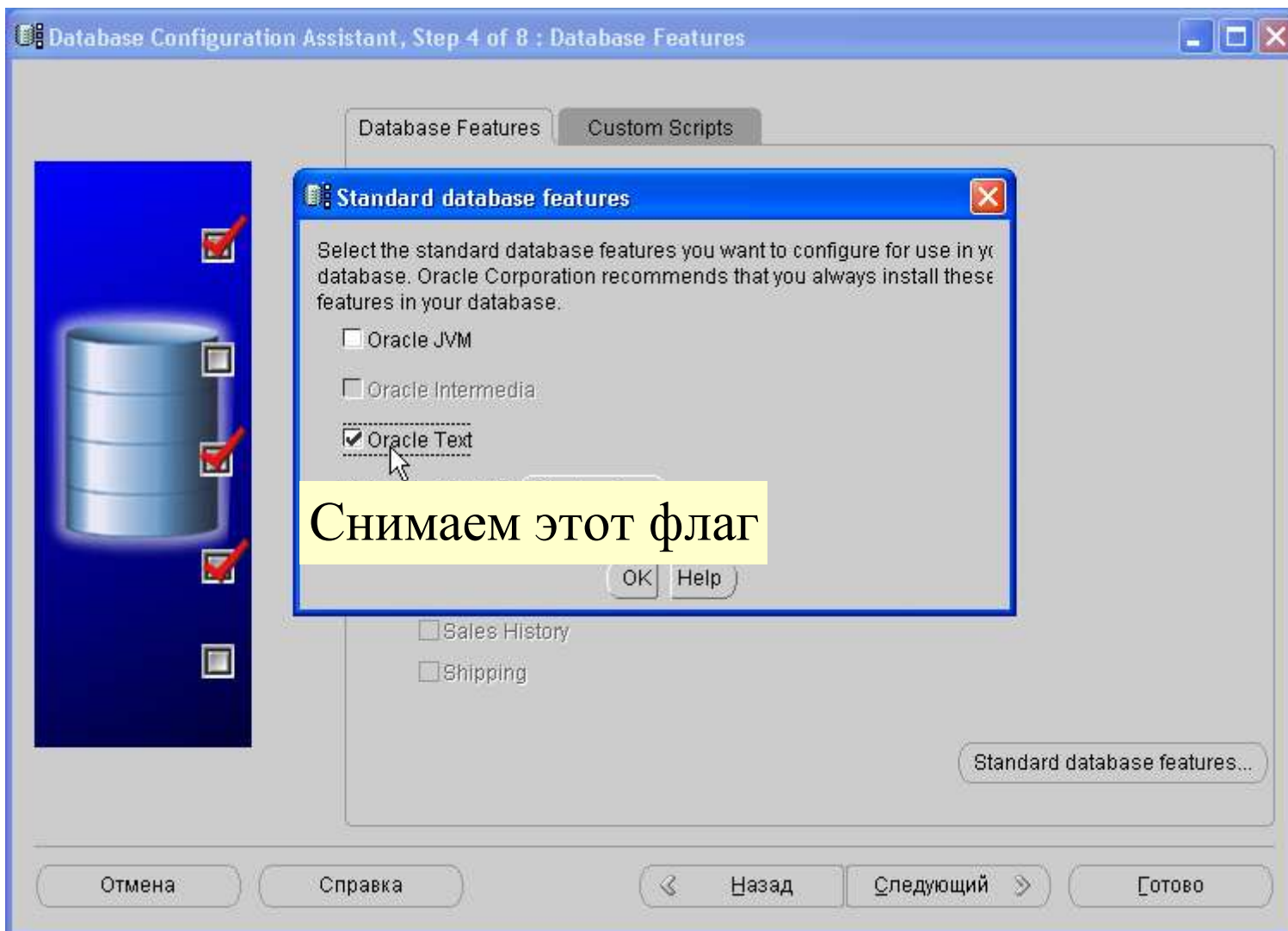
Нажимаем здесь

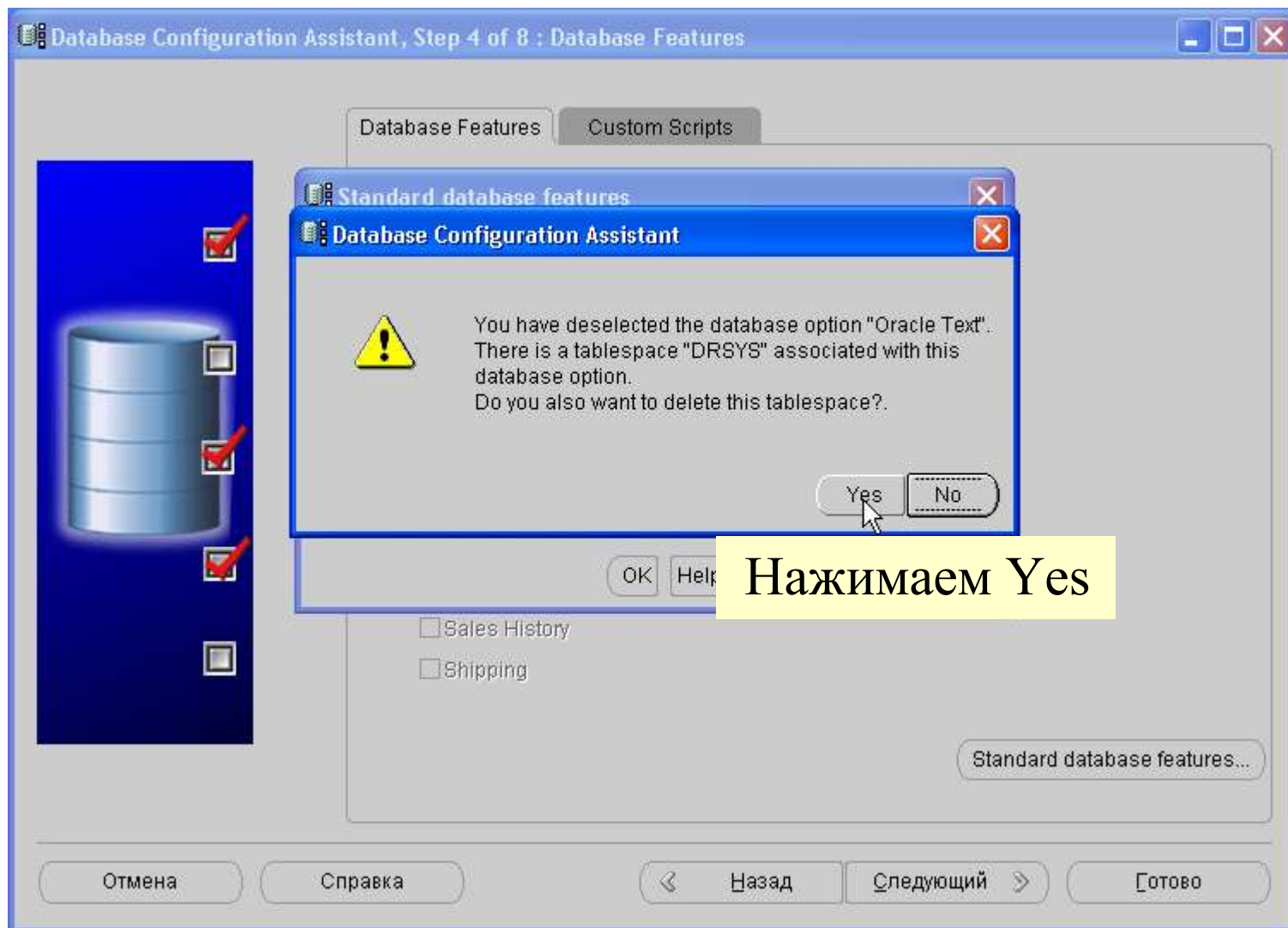


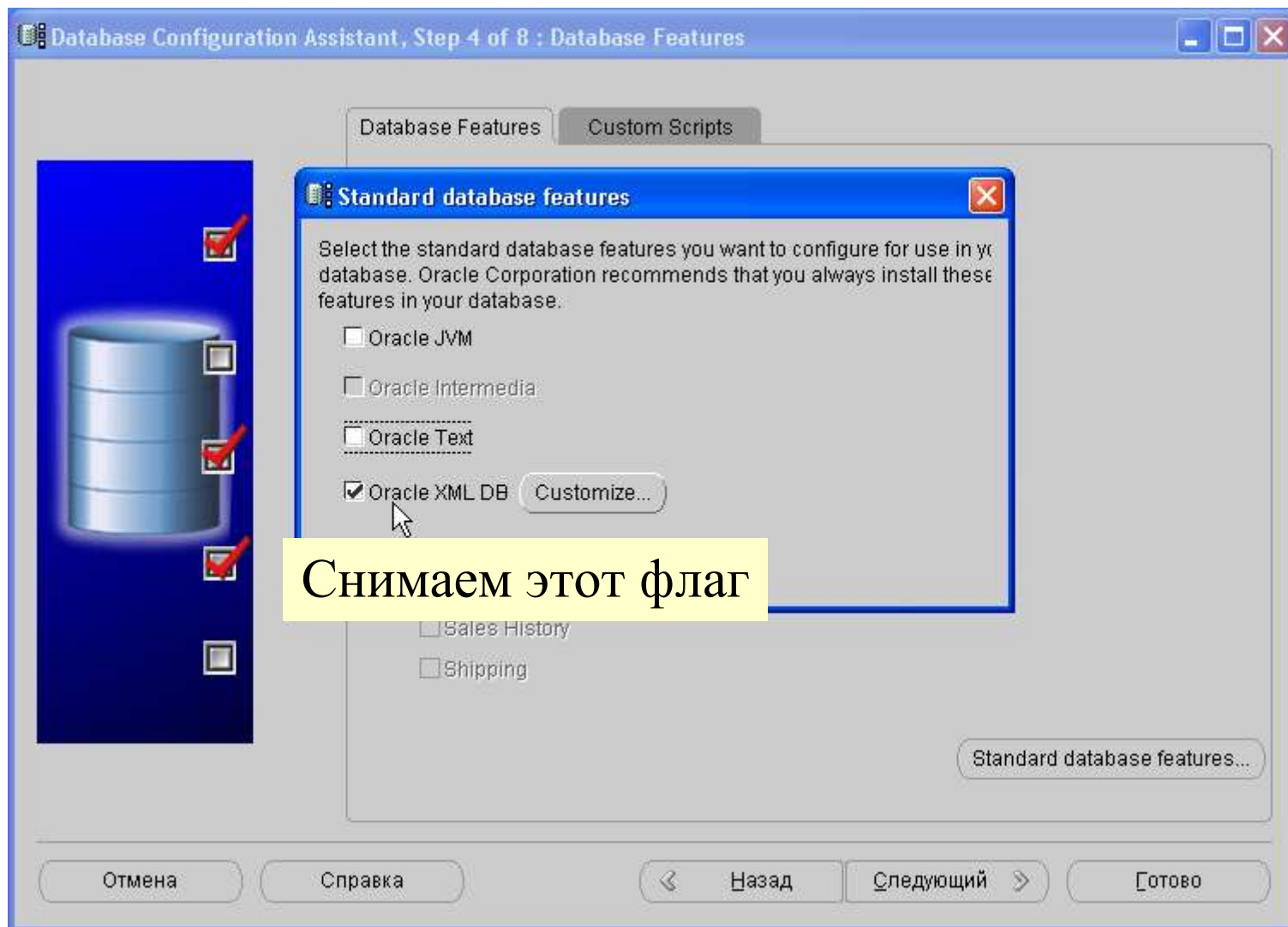


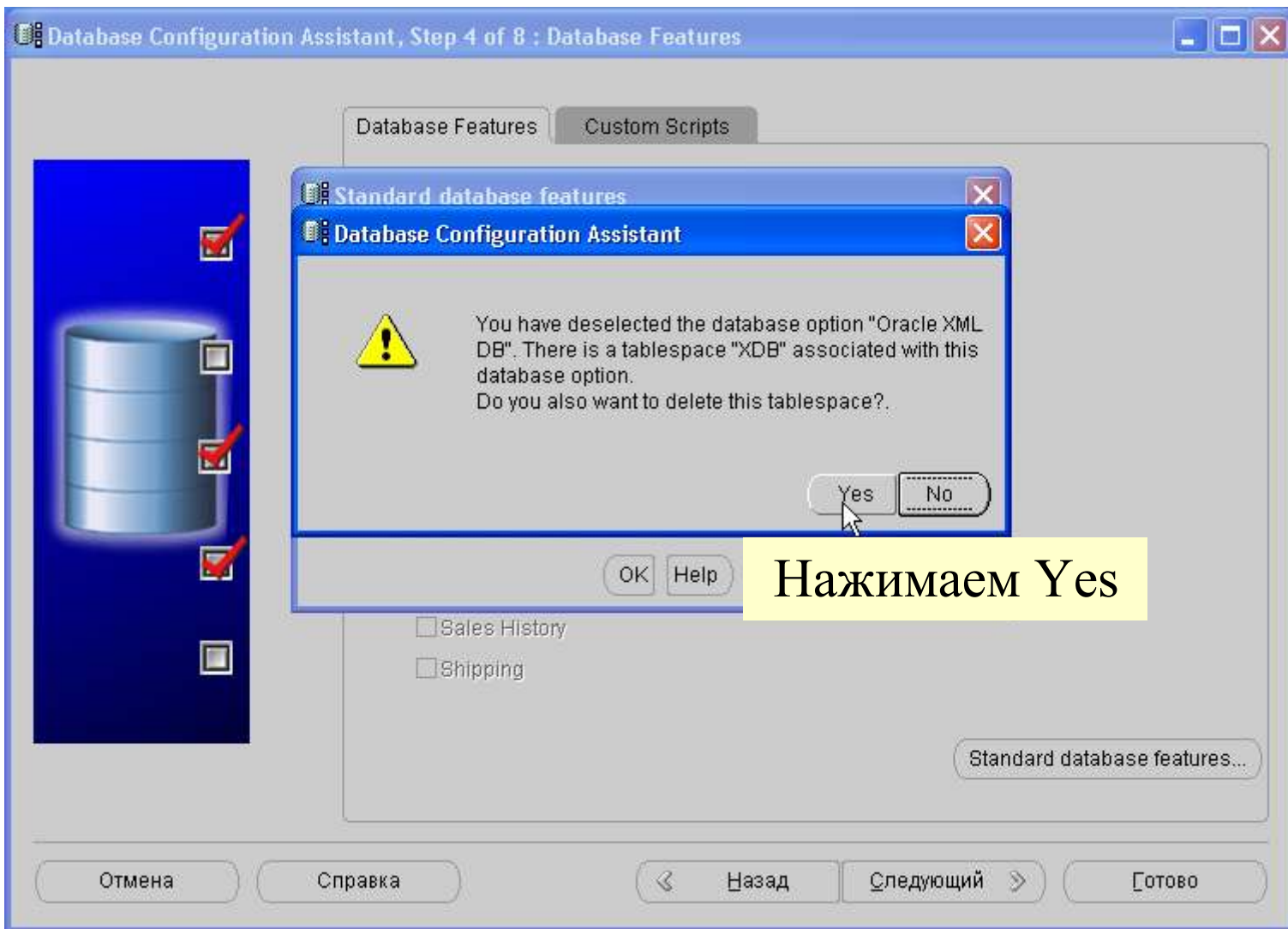


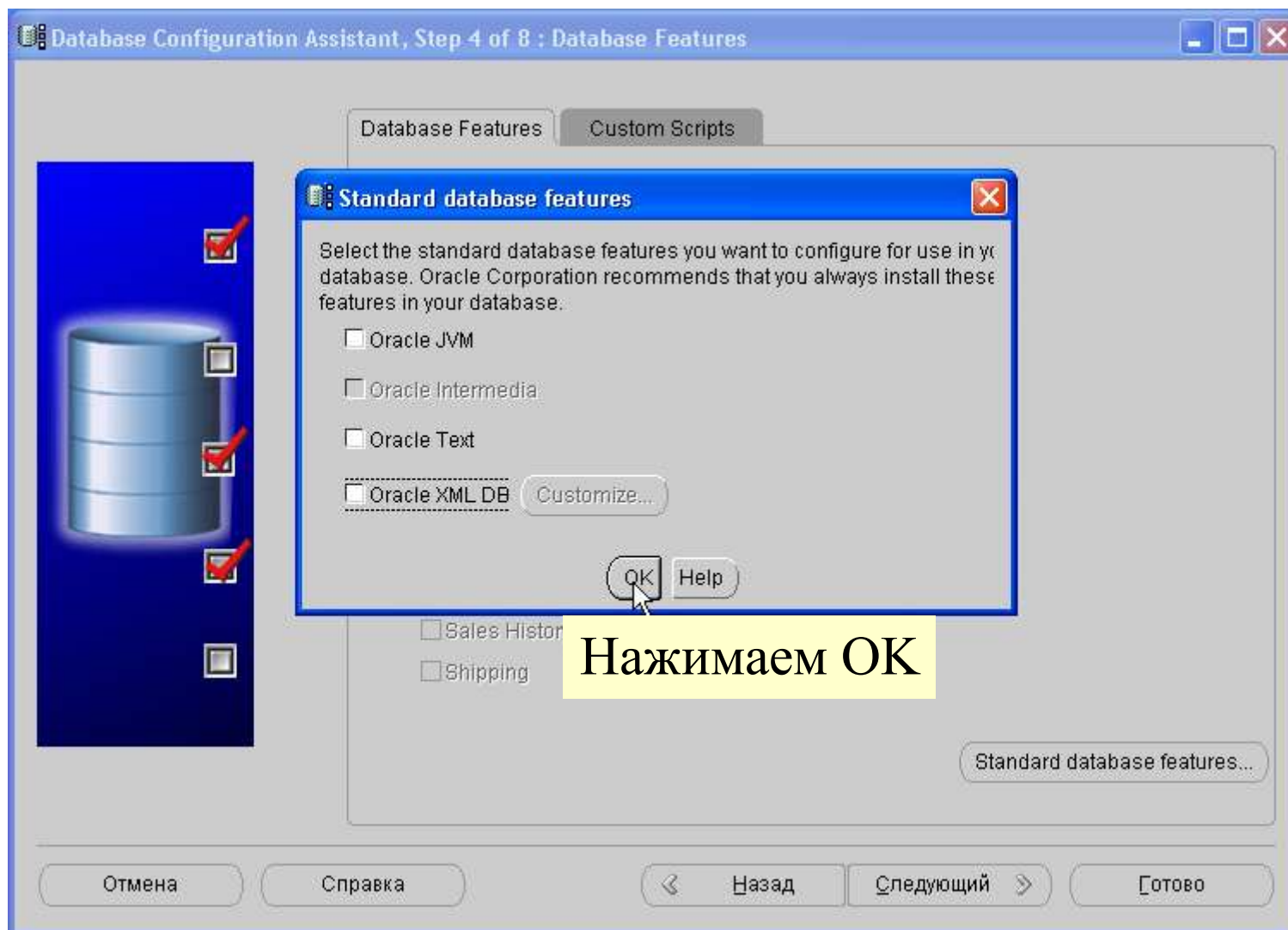


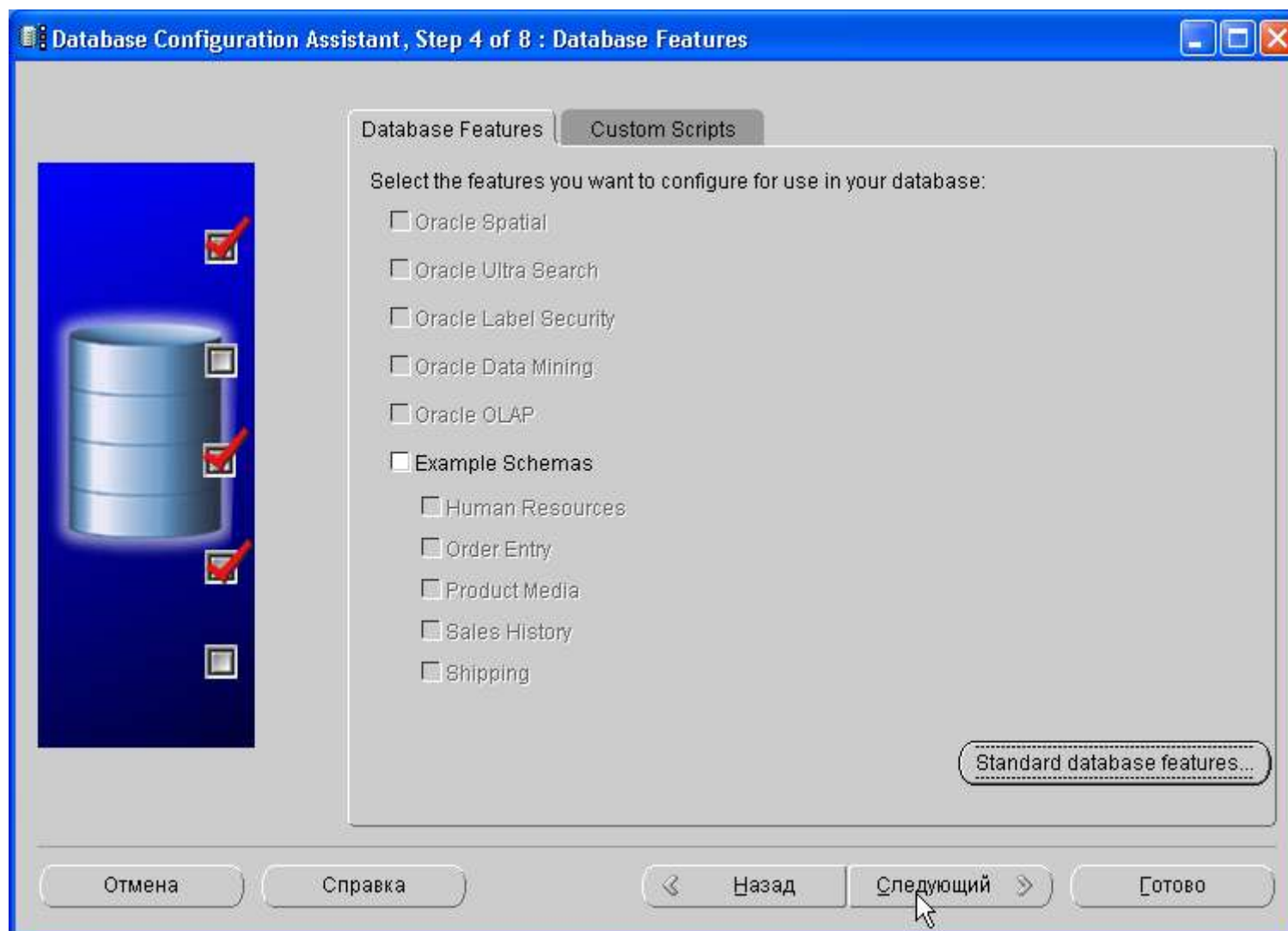






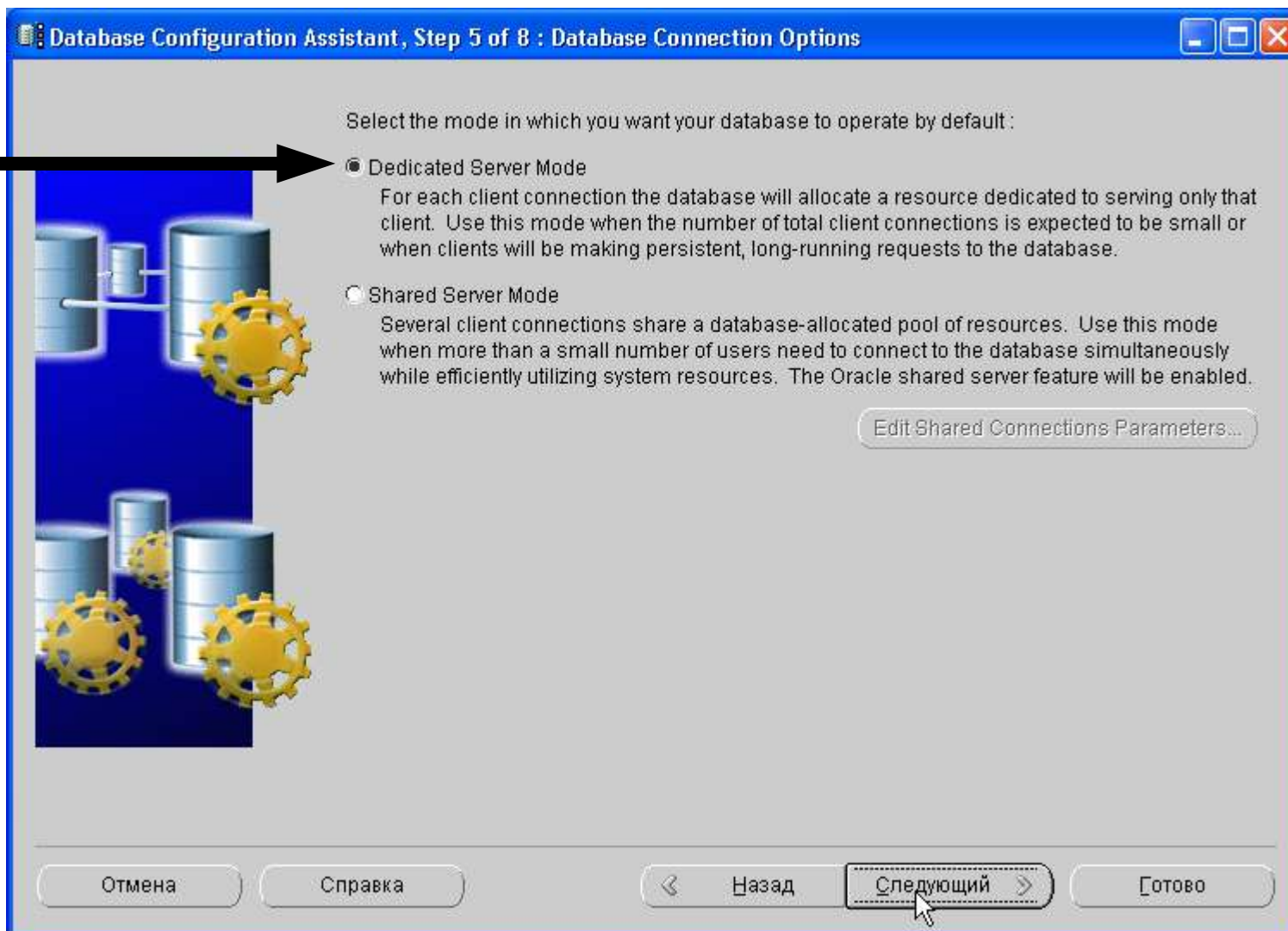






Нажимаем здесь

Должен быть
выбран



Нажимаем здесь

2. Переходим на следующую вкладку

Database Configuration Assistant, Step 6 of 8 : Initialization Parameters

Memory | **Character Sets** | DB Sizing | File Locations | Archive

Typical

Percentage of physical memory (2046 MB) for Oracle: 70

Database Type: Data Warehousing

Show distribution of Memory...

Custom

Shared Pool: 96 M Bytes

Buffer Cache: 200 M Bytes

Java Pool: 0

Large Pool: 8

PGA: 24 M Bytes

Total Memory for Oracle: 368 M Bytes

Total memory includes 40MB of Oracle Process Size and the defaults for the empty parameters, if any.

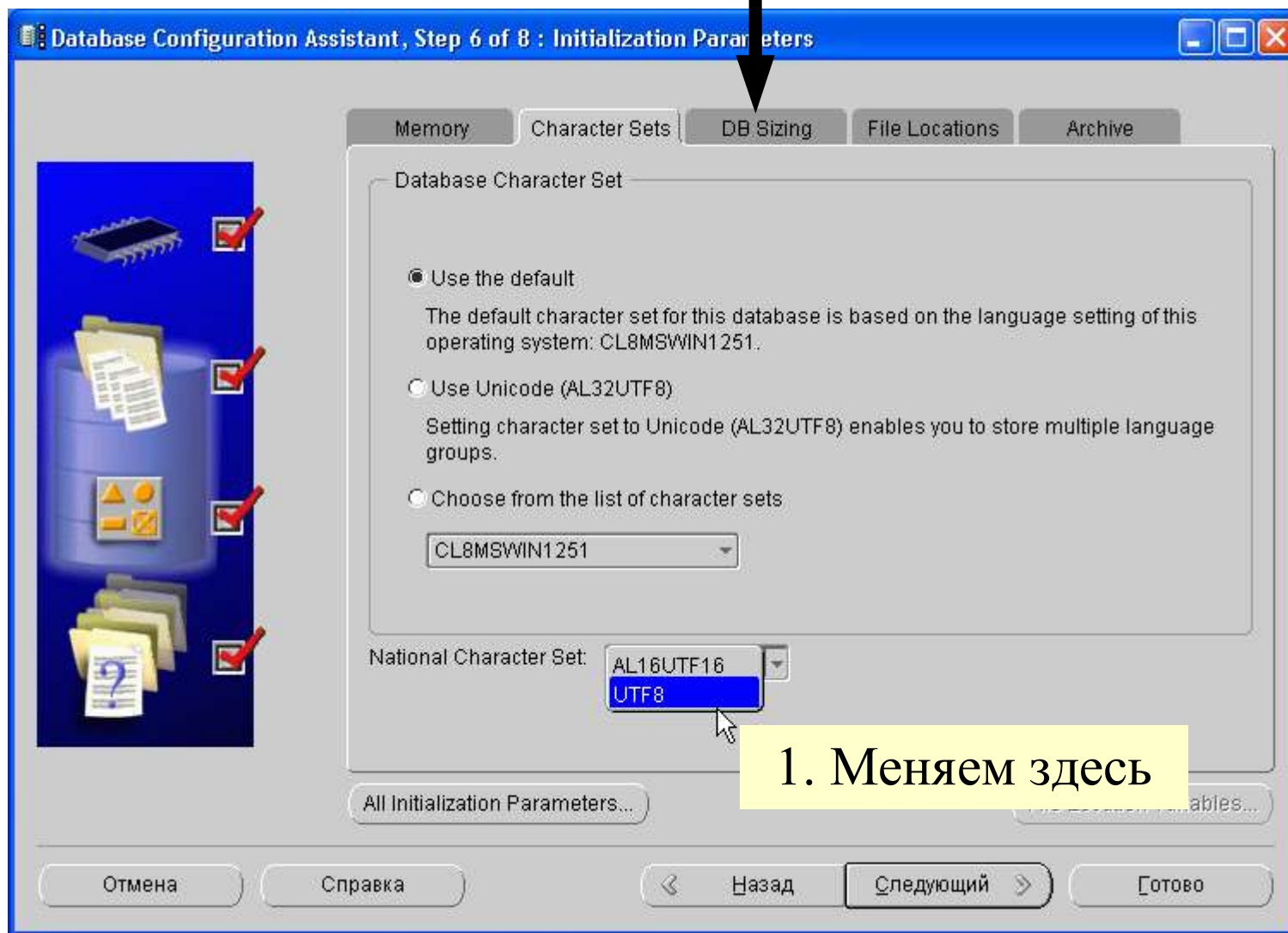
All Initialization Parameters... File Location Variables...

Отмена Справка < Назад Следующий > Готово

1. Меняем здесь

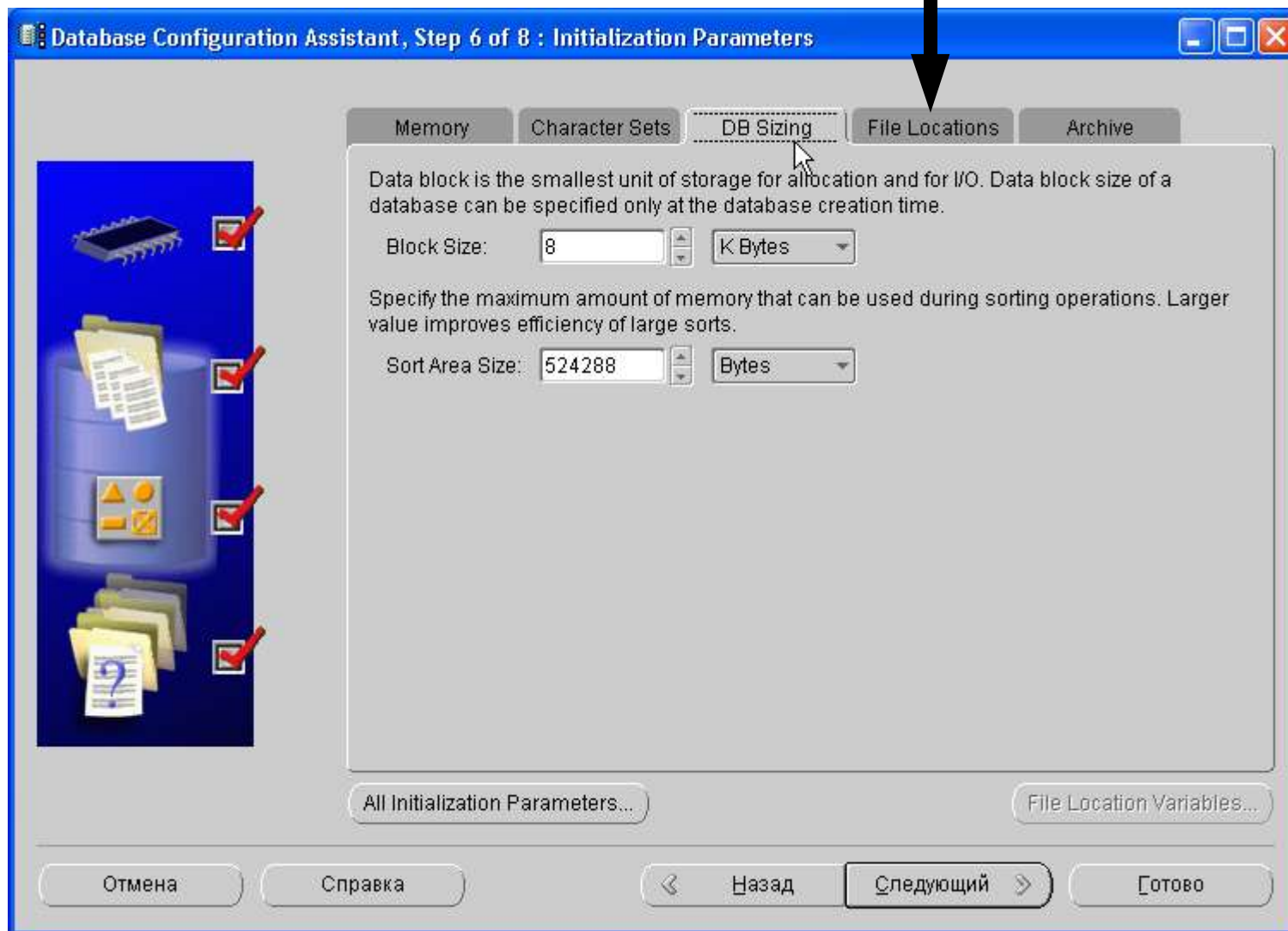
Выбор памяти. В данном примере в компьютере 512 Мб (минимальное требование). Если памяти больше, то следует увеличить параметр «Buffer Cache» в соответствии с объемом имеющейся памяти.

2. Переходим на следующую вкладку



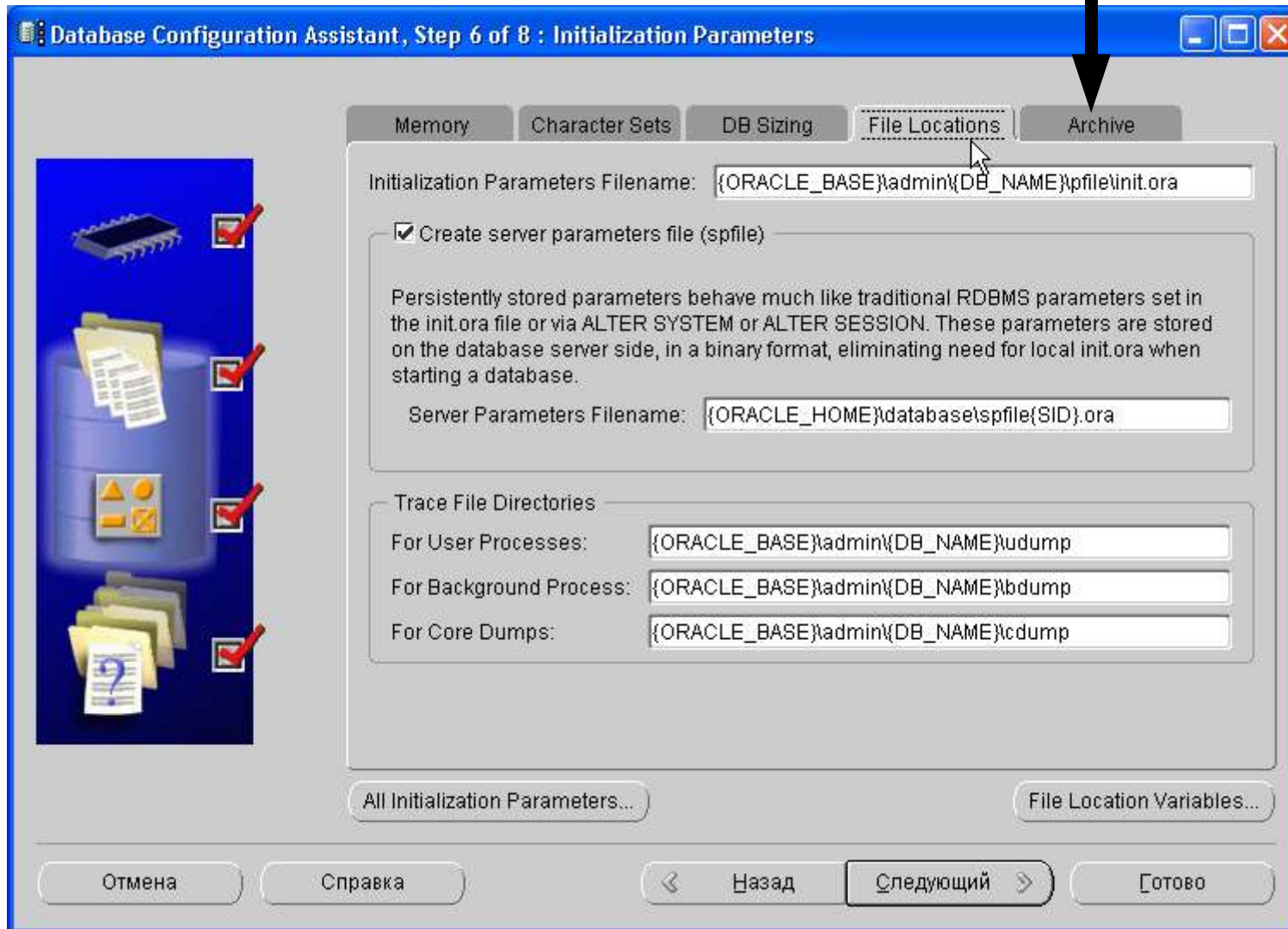
Выбор кодировки. National Character Set должен быть UTF-8.
Default character set должен быть CL8MSWIN1251.

Переходим на следующую вкладку

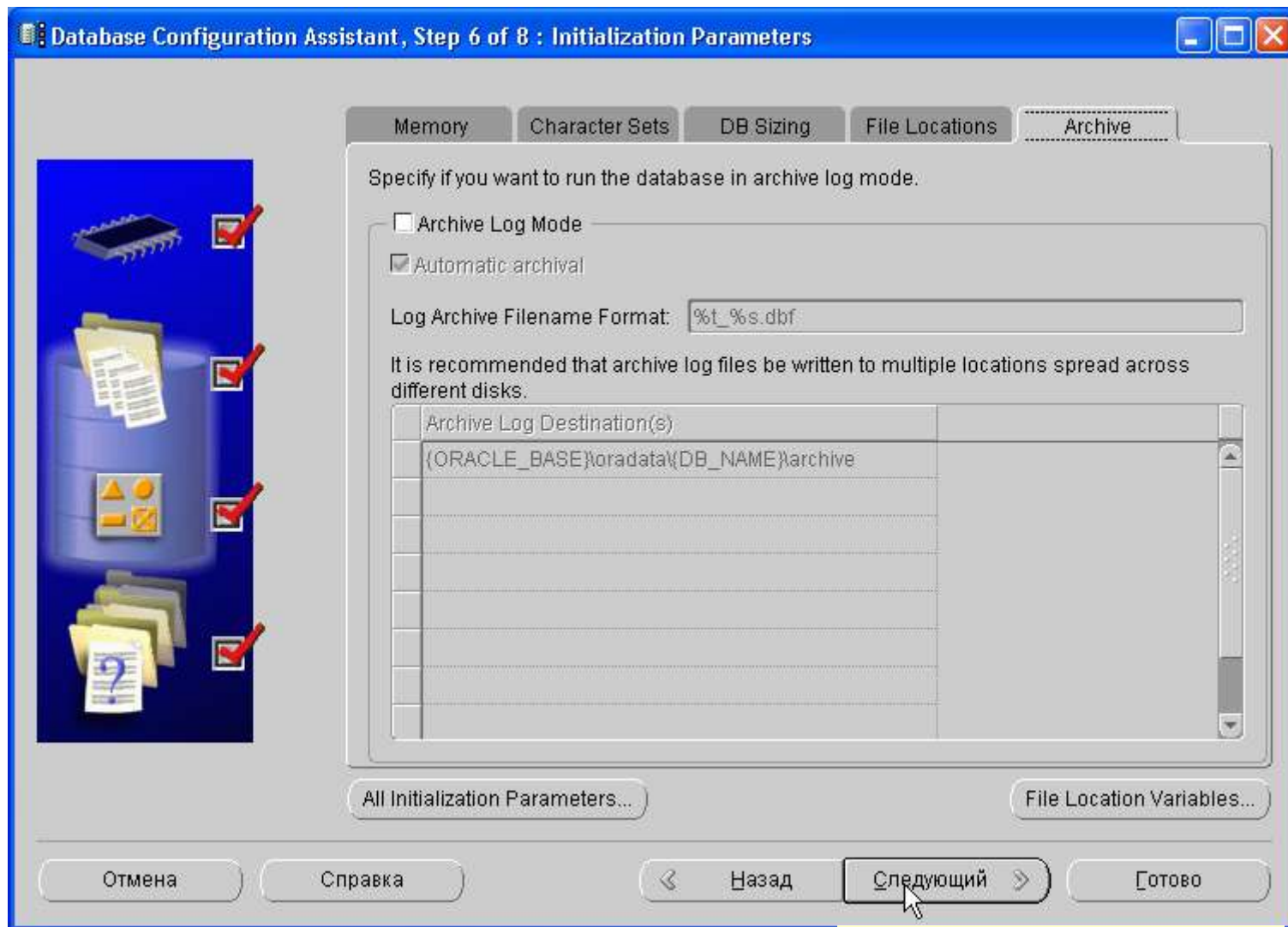


Эта вкладка должна быть как на этом слайде

Переходим на следующую вкладку

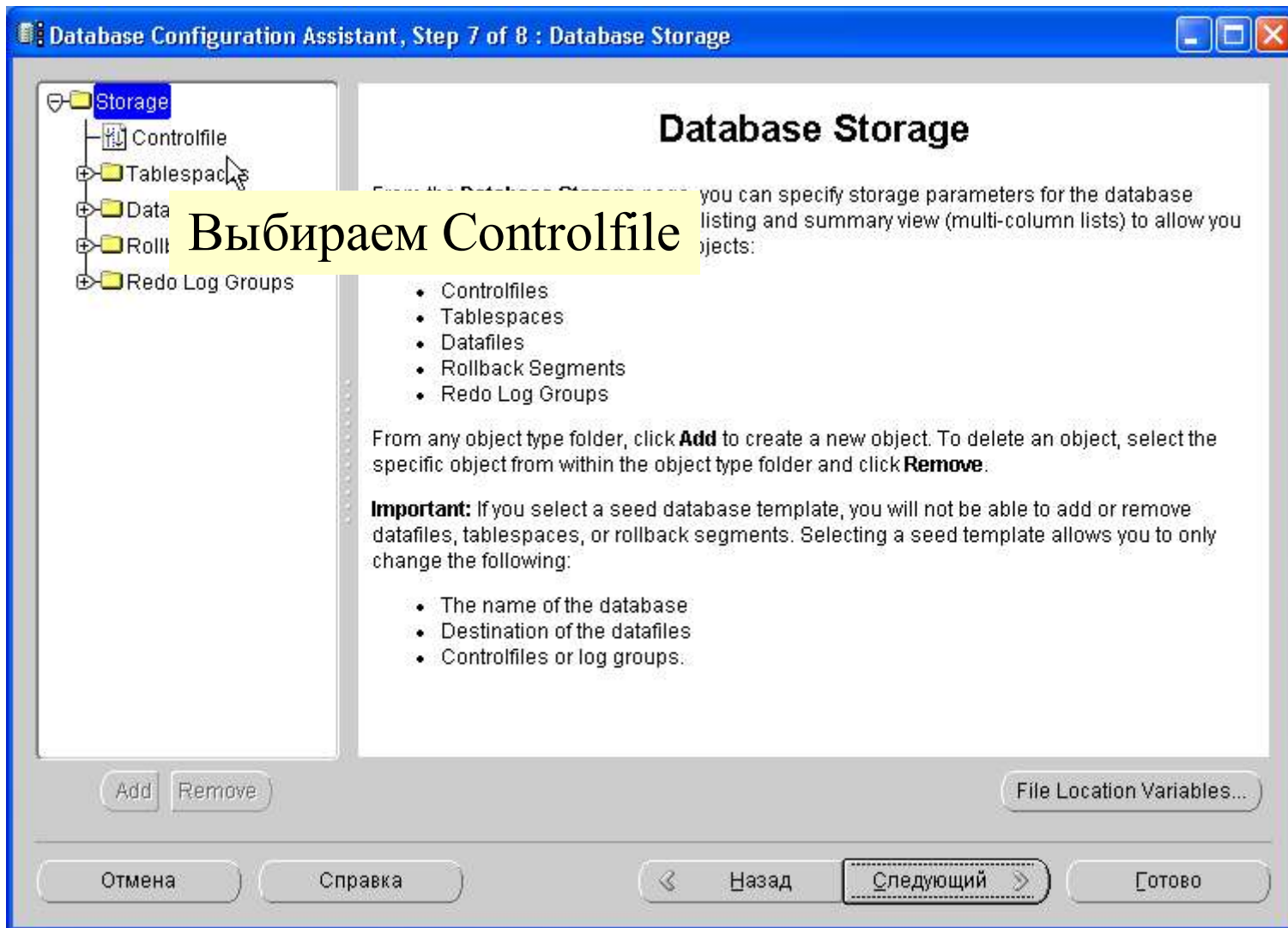


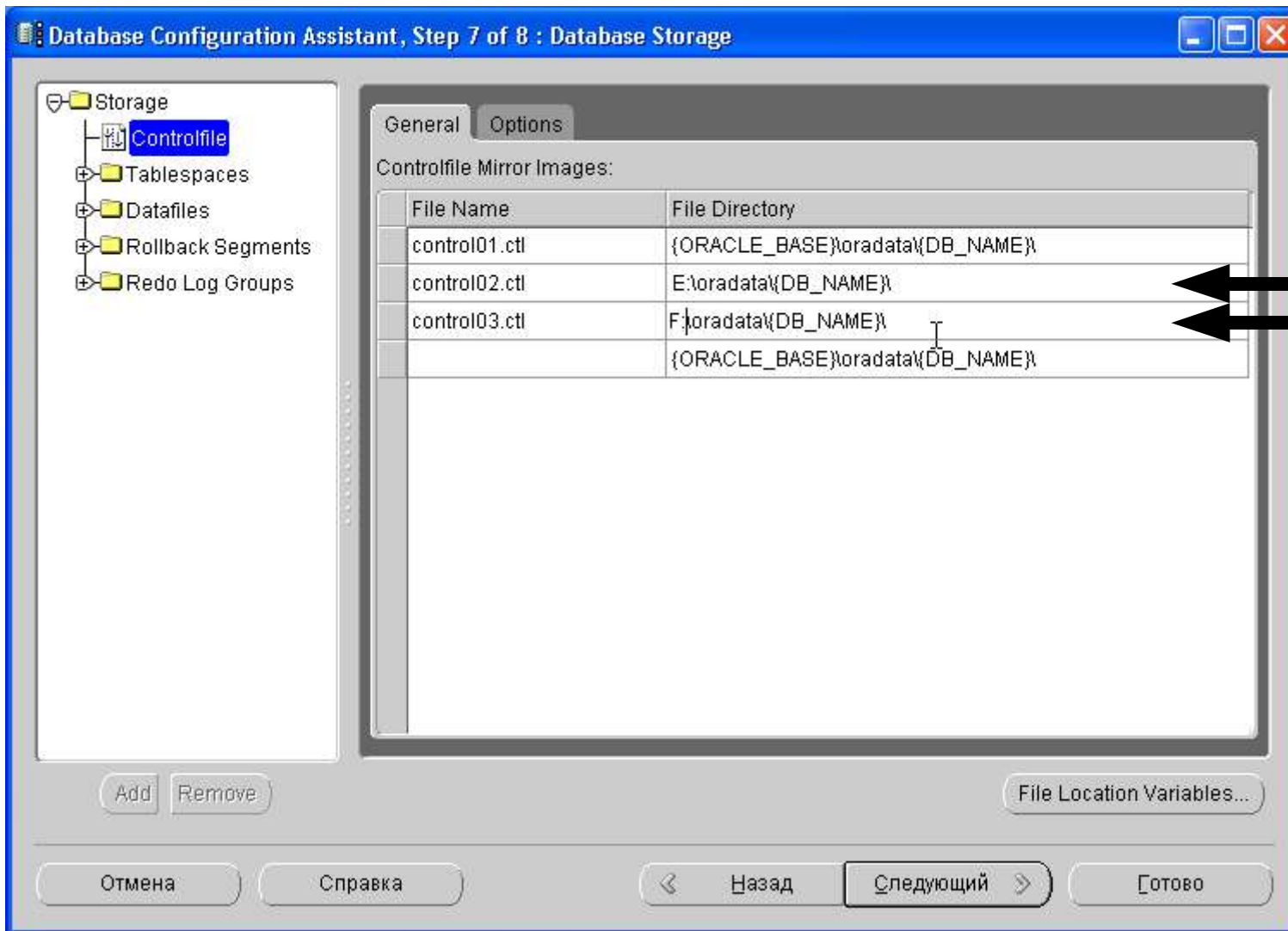
Эта вкладка должна быть как на этом слайде



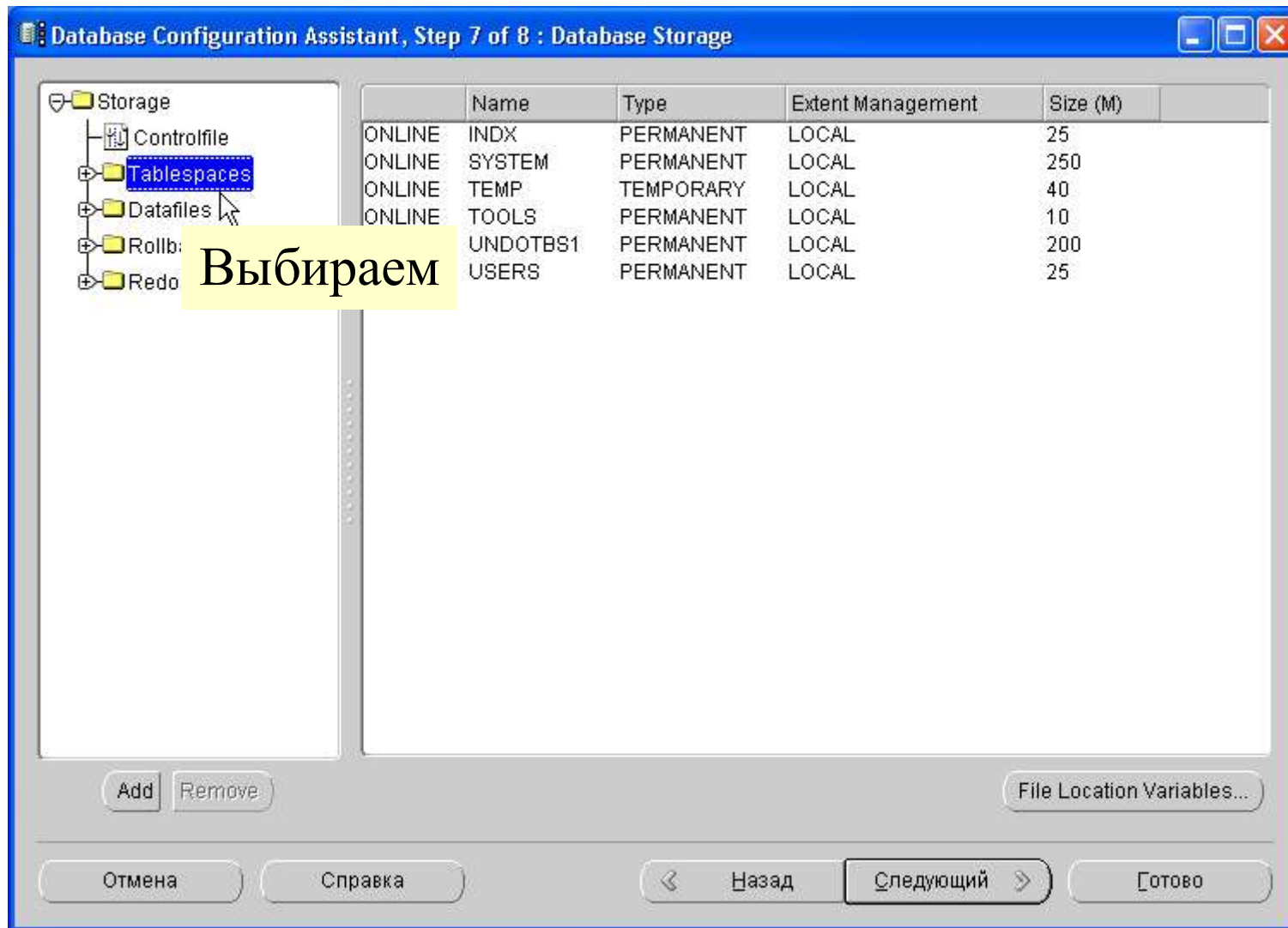
Нажимаем здесь

Эта вкладка должна быть как на этом слайде

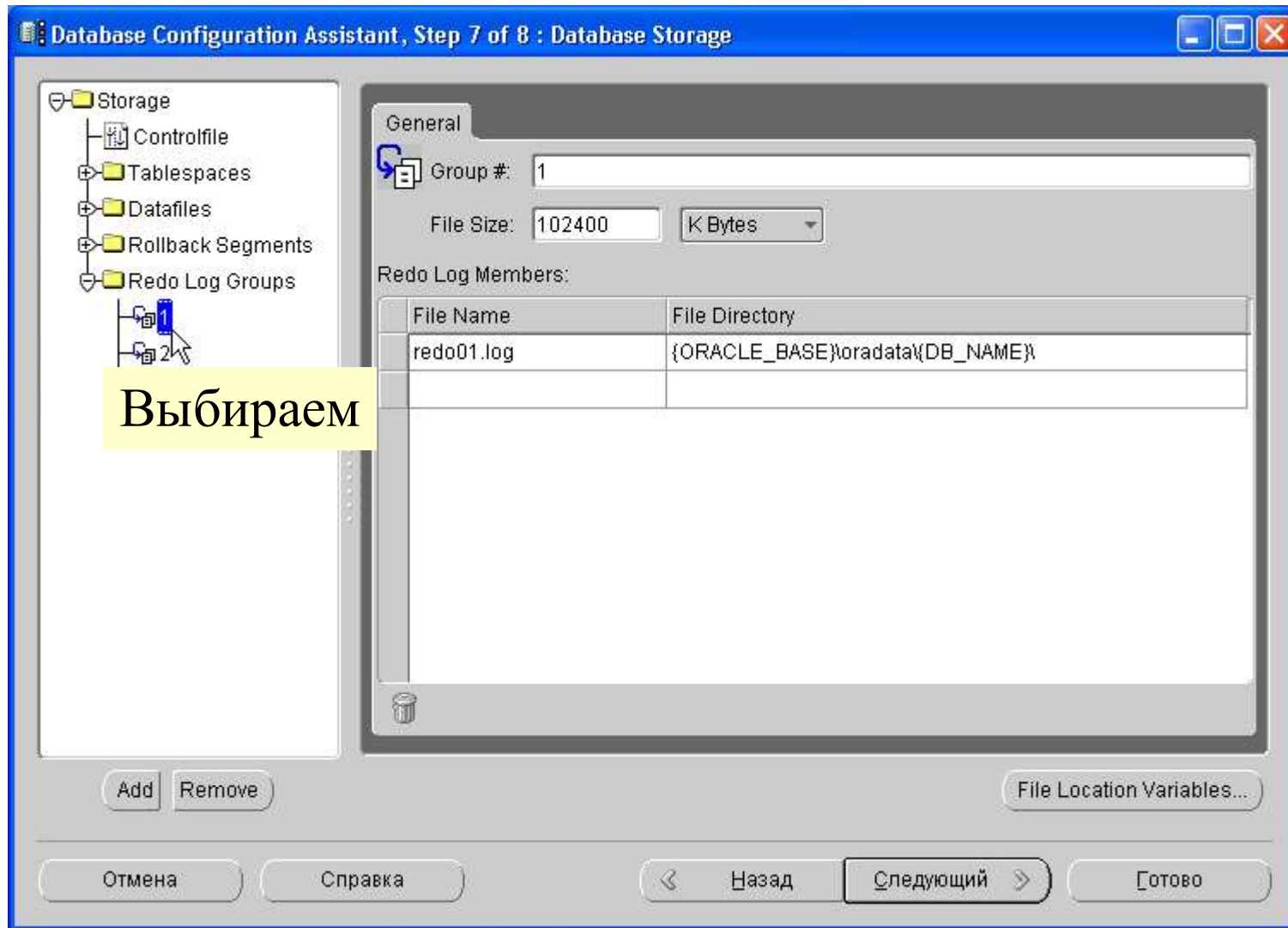




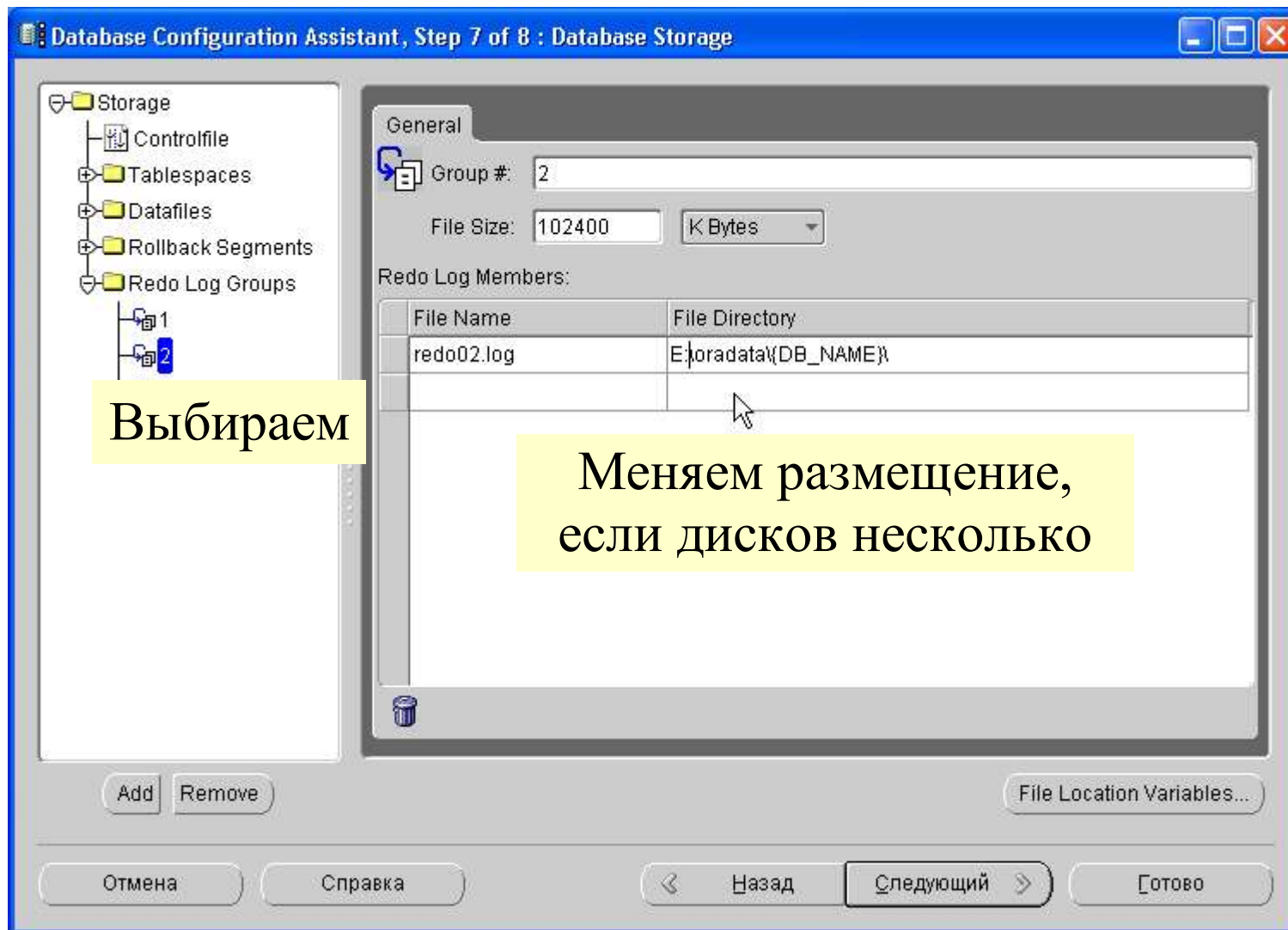
Меняем
размещение,
если дисков
несколько

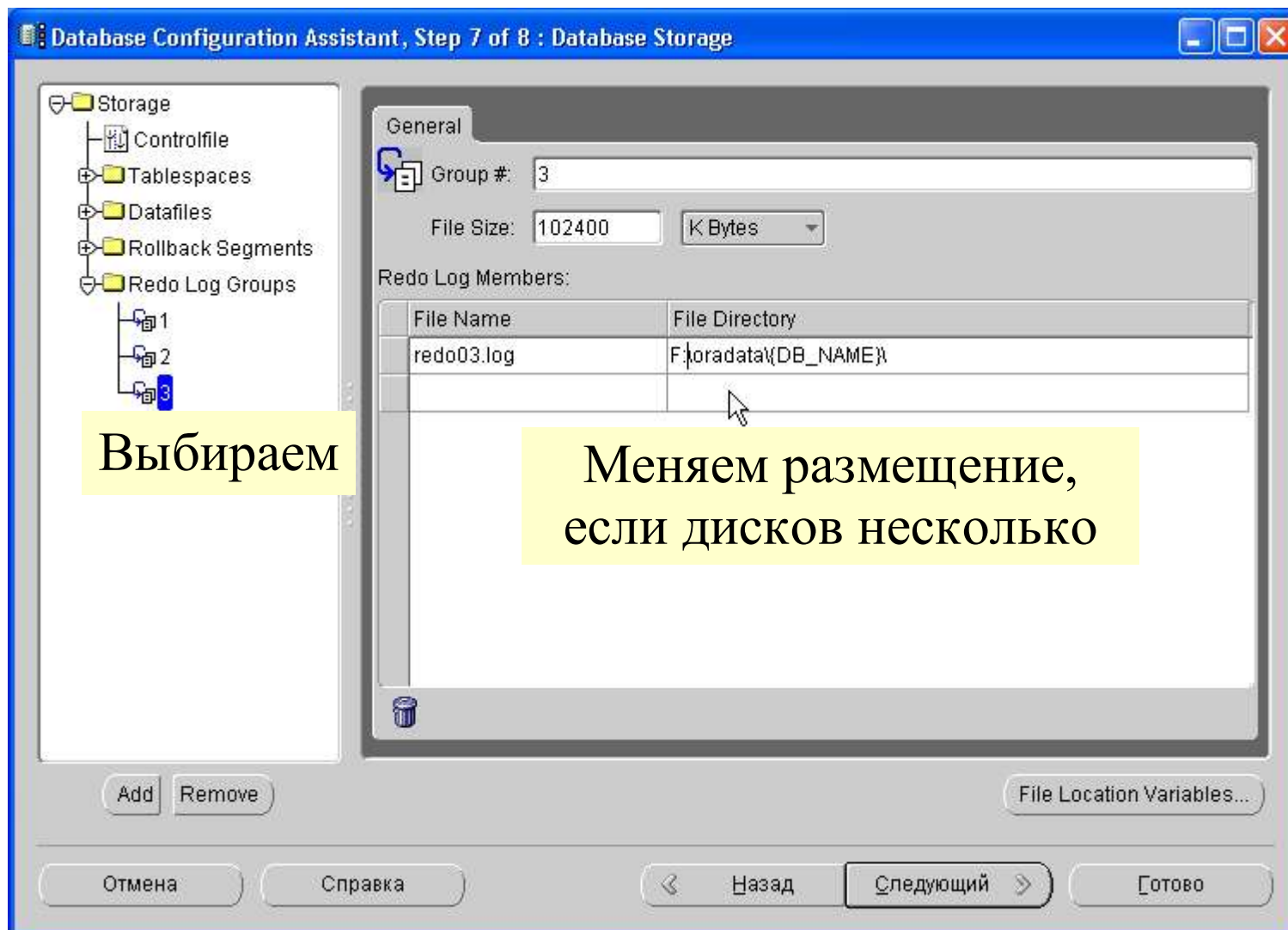


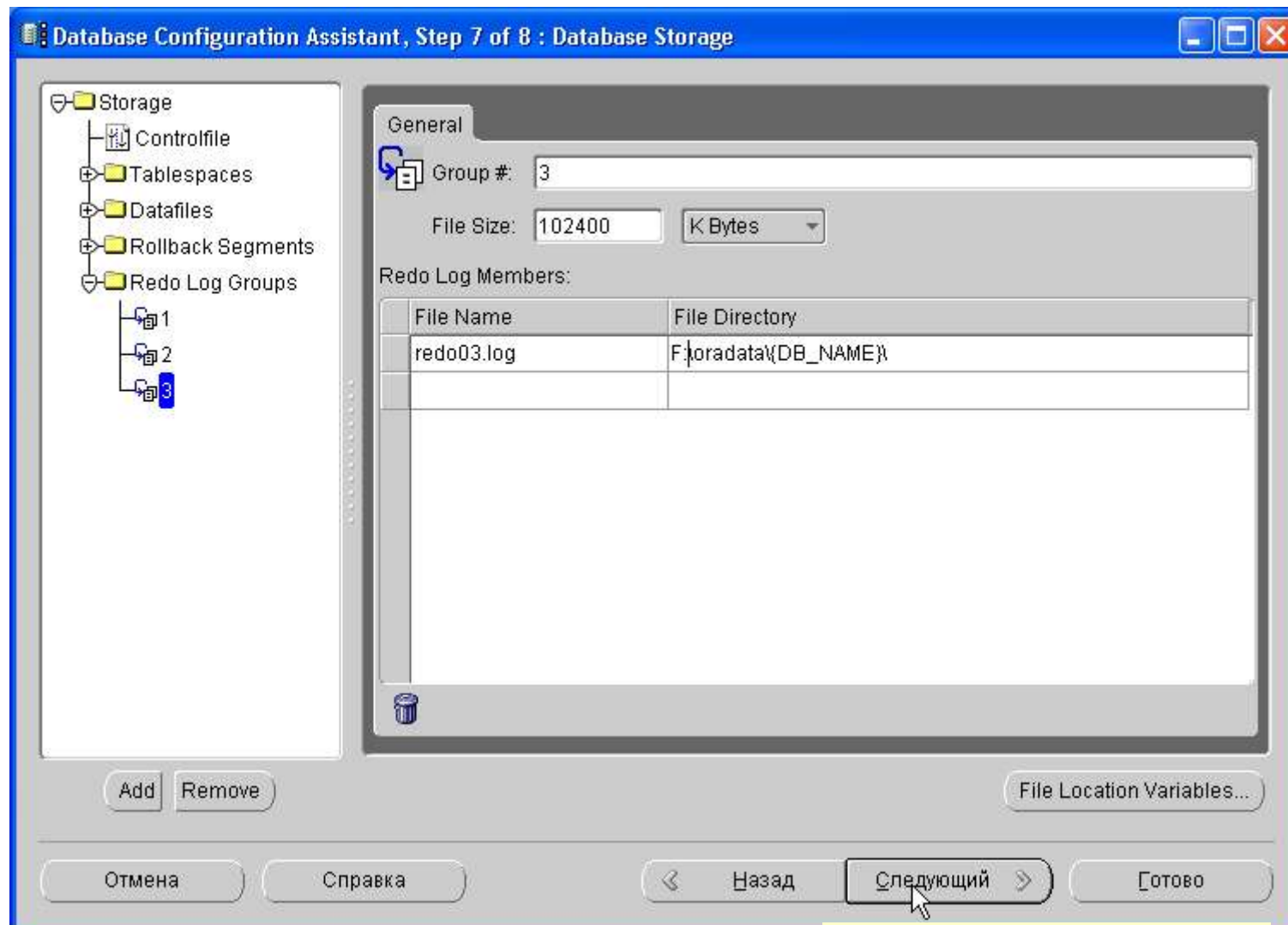
Проверяем на соответствие данному слайду



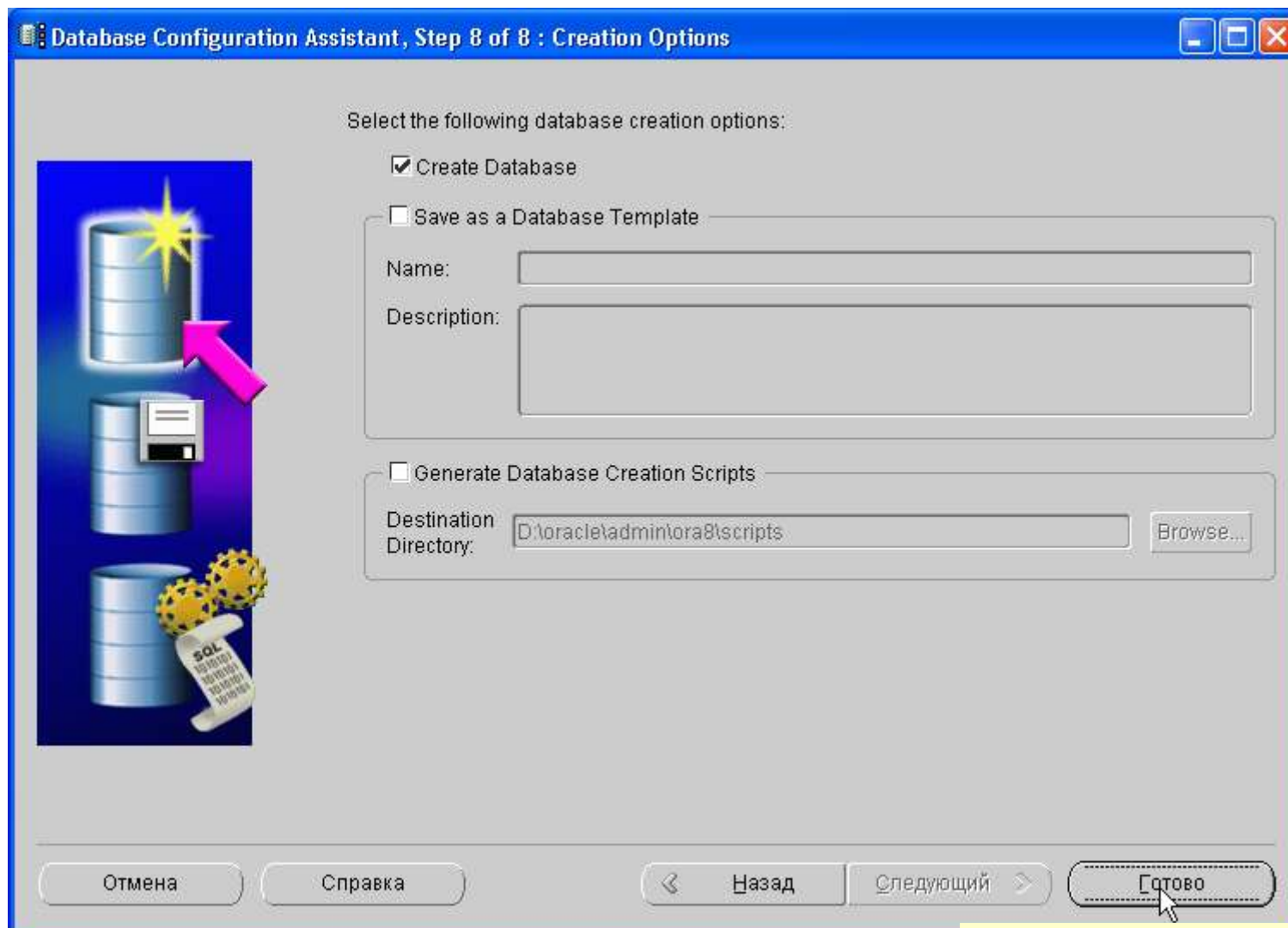
Ничего не меняем



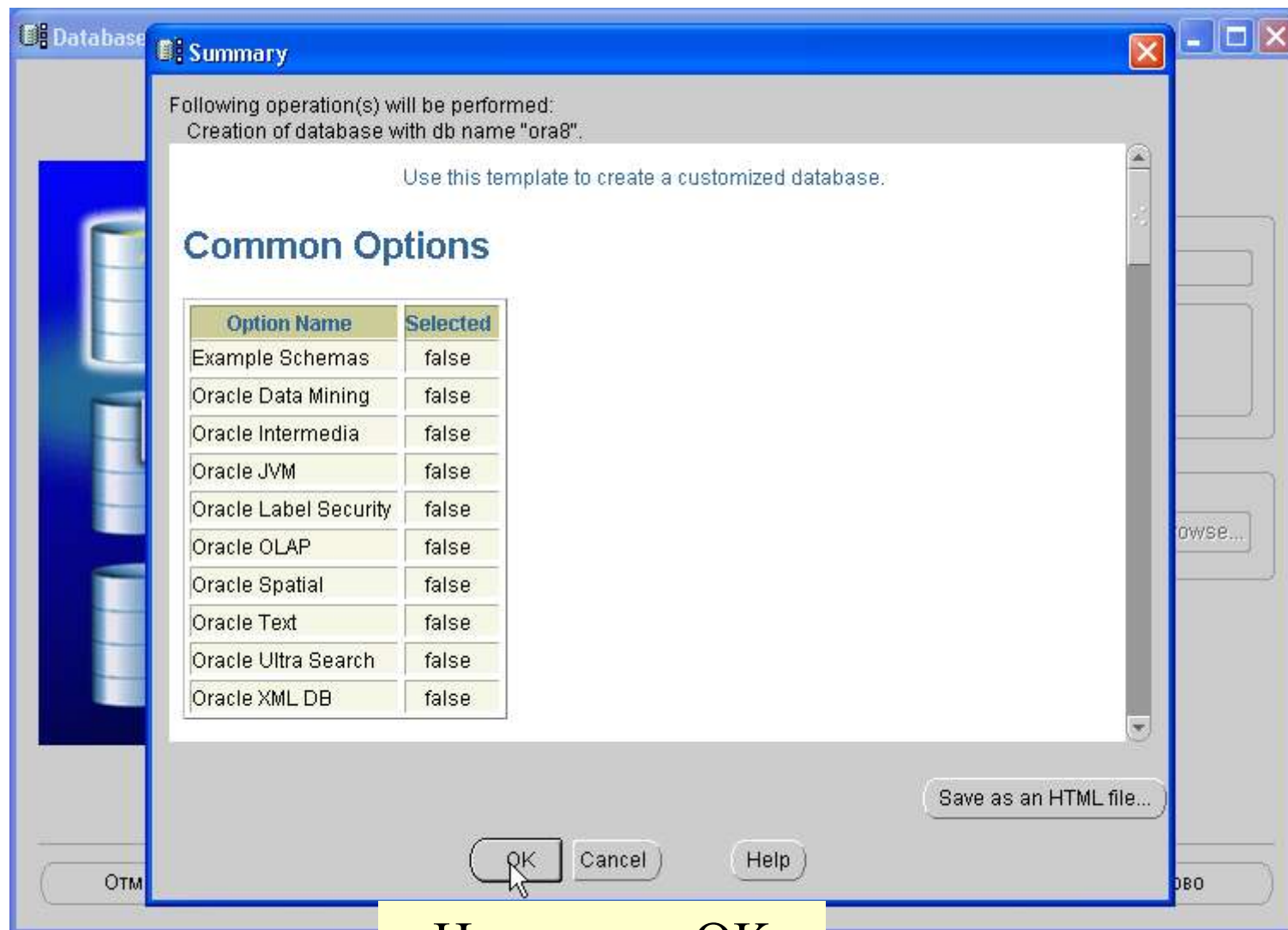




Нажимаем здесь



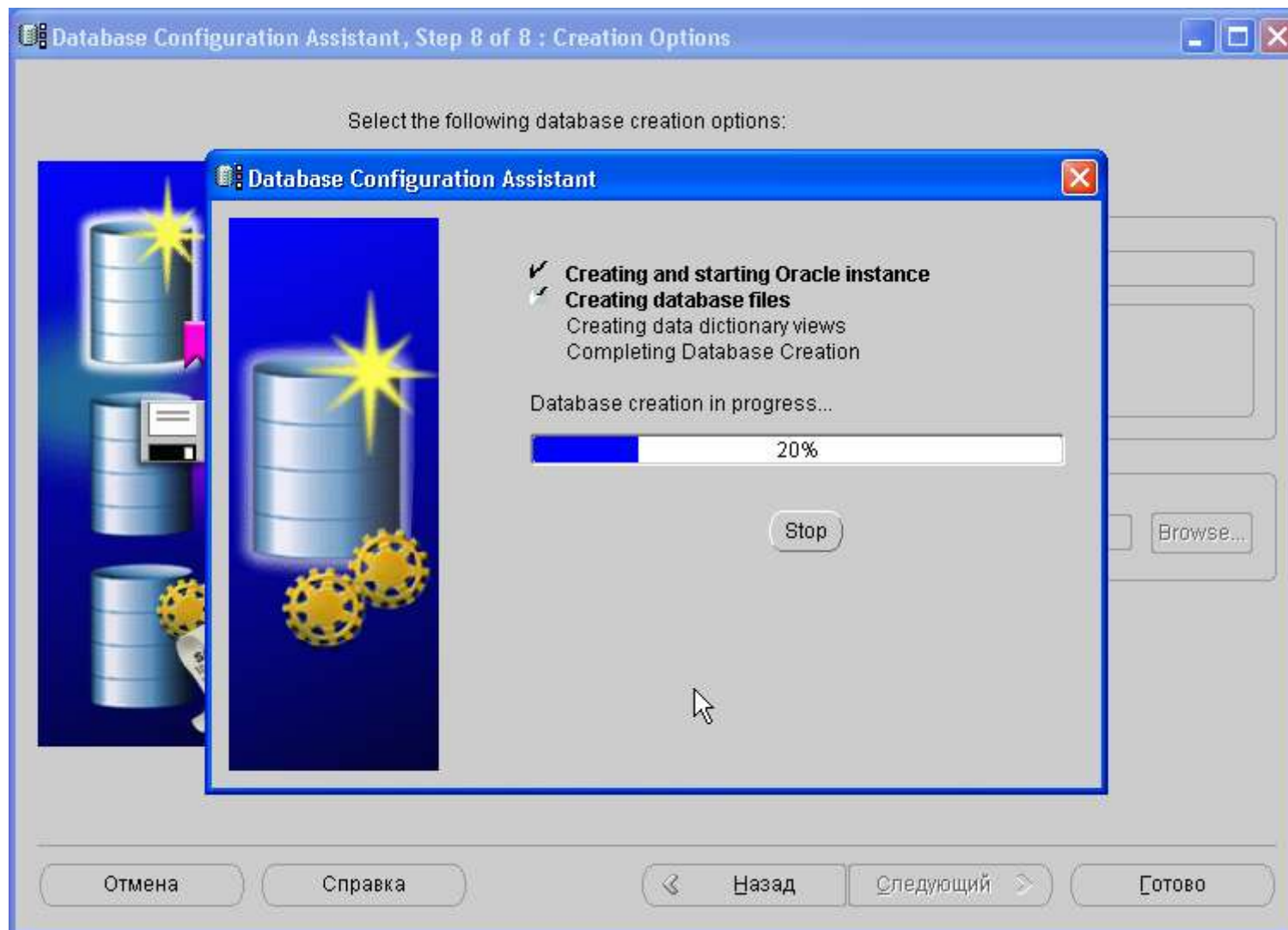
Нажимаем здесь



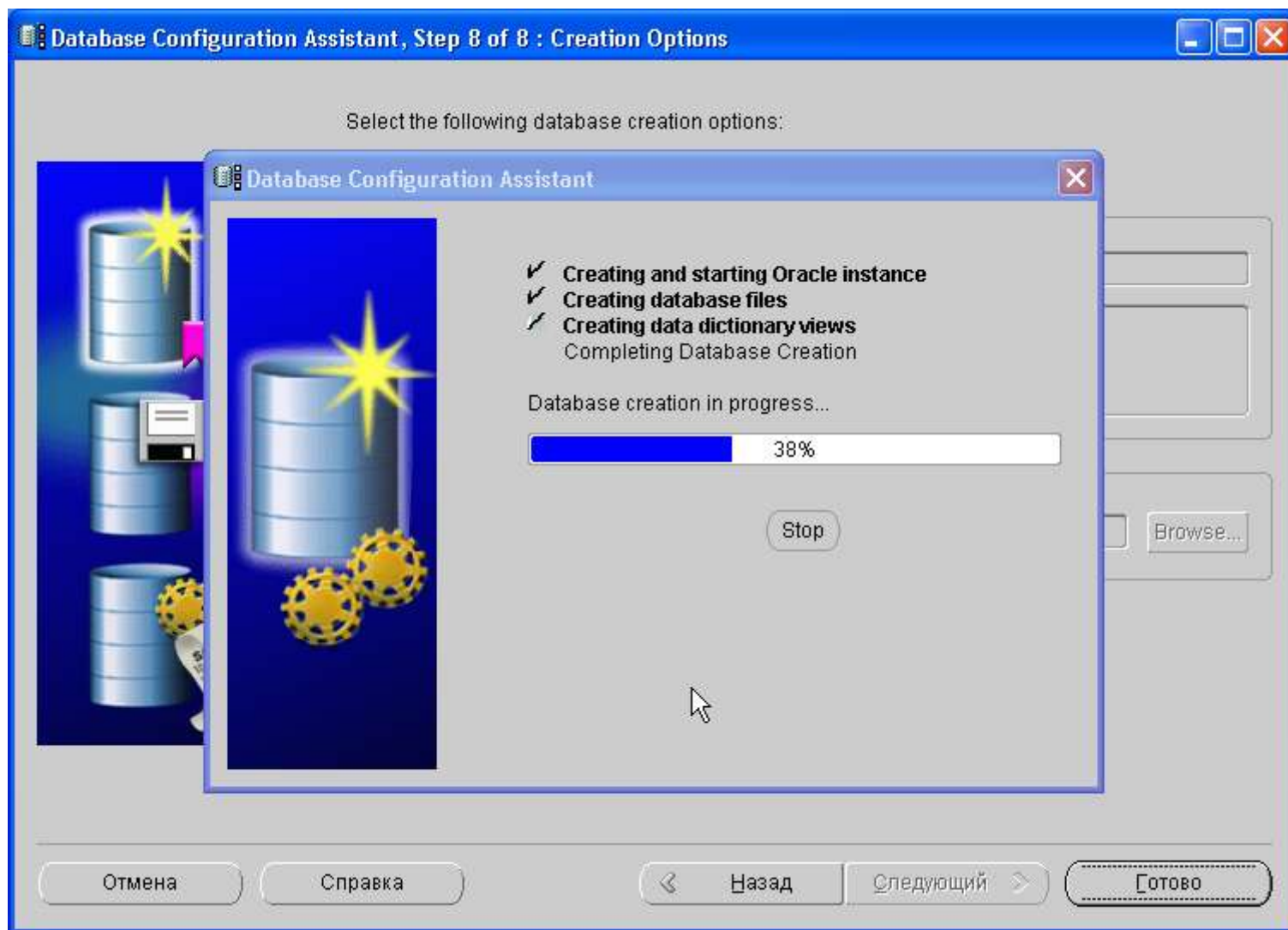
Нажимаем ОК



Процесс идет. Ждем.



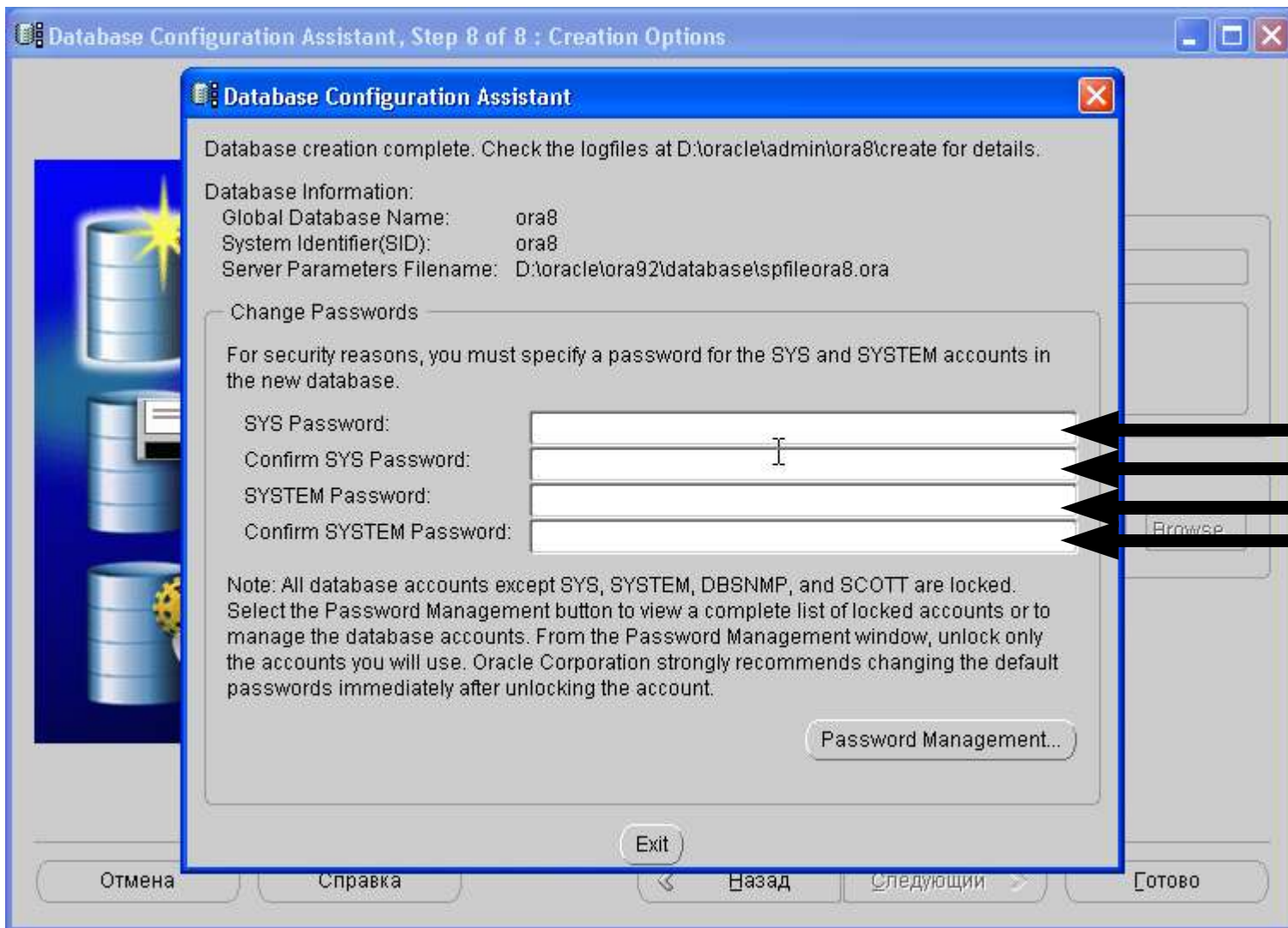
Процесс идет. Ждем.



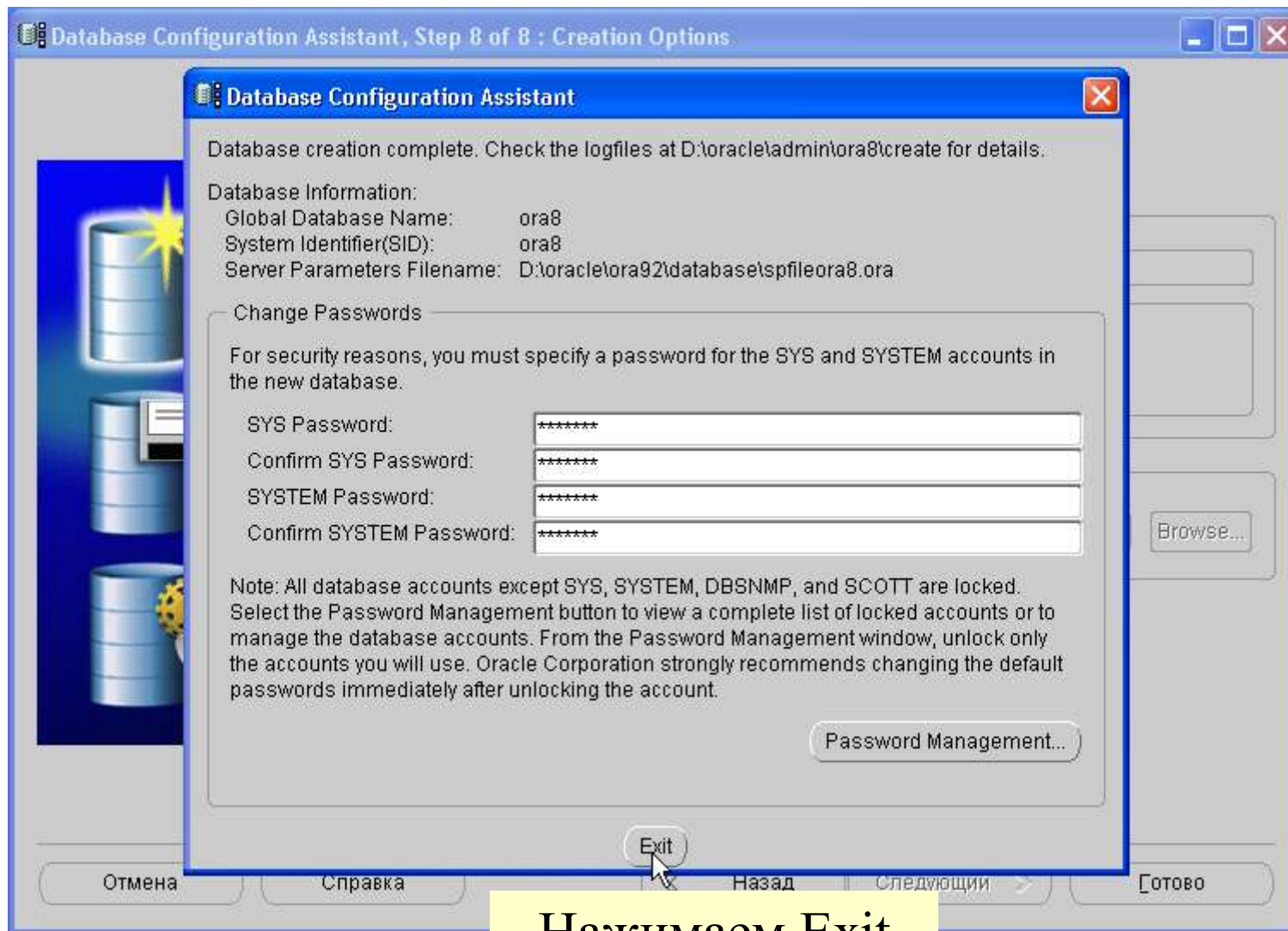
Процесс идет. Ждем.



Процесс заканчивается. Ждем.



Вводим пароли
и их подтверждения.
Рекомендуется
одинаковый пароль
и для SYS
и для SYSTEM



Создание БД Oracle завершено. Далее действуйте в соответствии с Руководством по инсталляции и Руководством Администратора